

# แผนการใช้ที่ดิน



ตำบลบางคนที อำเภอบางคนที  
จังหวัดสมุทรสงคราม



โดย สถานีพัฒนาที่ดินสมุทรสงคราม  
สำนักงานพัฒนาที่ดินเขต 10  
กรมพัฒนาที่ดิน กระทรวงเกษตรและสหกรณ์

แผนการใช้ที่ดินตำบลบางคนที่  
อำเภอบางคนที่ จังหวัดสมุทรสงคราม

สถานีพัฒนาที่ดินสมุทรสงคราม  
สำนักงานพัฒนาที่ดินเขต 10

กรมพัฒนาที่ดิน  
กระทรวงเกษตรและสหกรณ์



## คำนำ

“แนวทางการจัดทำแผนการใช้ที่ดินตำบล” ฉบับนี้ได้ยึดหลักการของ UNEP and FAO ที่กำหนดไว้ในเอกสารชื่อ “Negotiating a Sustainable Future for Land” ซึ่งมีขั้นตอนในการกำหนดทางเลือกในการใช้ที่ดิน ดังนี้



หลักการดังกล่าวได้นำมาปรับใช้ให้เหมาะสมกับสภาพของประเทศไทย ร่วมกับวิธีการต่างๆ ที่จำเป็นอีกหลายด้าน เช่น Participatory Rural Appraisal (PRA) การประเมินคุณภาพที่ดิน ฯลฯ ซึ่งได้ปรากฏอยู่ในแนวทางการวางแผนการใช้ที่ดินตำบล ฉบับนี้

คณะผู้จัดทำ

กันยายน

2564



## สารบัญ

	หน้า
คำนำ	ก
สารบัญ	ข
สารบัญตาราง	ง
สารบัญรูป	จ
<b>บทที่ 1 บทนำ</b>	<b>1-1</b>
1.1 หลักการและเหตุผล	1-1
1.2 วัตถุประสงค์	1-1
1.3 ระยะเวลาและสถานที่ดำเนินงาน	1-1
1.4 ขั้นตอนการดำเนินงาน	1-1
1.5 นิยามศัพท์	1-2
1.6 คำสำคัญ	1-4
<b>บทที่ 2 ข้อมูลทั่วไป</b>	<b>2-1</b>
2.1 ที่ตั้งและอาณาเขต	2-1
2.2 การแบ่งส่วนการปกครอง	2-1
2.3 ประวัติและเอกลักษณ์	2-2
2.4 สภาพภูมิประเทศ	2-2
2.5 สภาพภูมิอากาศ	2-5
2.6 สภาพการใช้ที่ดินในปัจจุบัน	2-9
2.7 สภาพเศรษฐกิจและสังคม	2-12
<b>บทที่ 3 ทรัพยากรธรรมชาติ</b>	<b>3-1</b>
3.1 ทรัพยากรป่าไม้	3-1
3.2 ทรัพยากรน้ำ	3-4
3.3 ทรัพยากรดิน	3-6
<b>บทที่ 4 กระบวนการมีส่วนร่วมของชุมชน</b>	<b>4-1</b>
4.1 หลักการ	4-1
4.2 การวิเคราะห์ผลจากการจัดทำกระบวนการมีส่วนร่วมของชุมชน (PRA)	4-2
4.3 ระบบการปลูกพืชในปัจจุบัน	4-6



## สารบัญ (ต่อ)

	หน้า
<b>บทที่ 5 การประเมินคุณภาพที่ดิน</b>	<b>5-1</b>
5.1 ทรัพยากรดิน	5-1
5.2 ประเภทการใช้ที่ดิน	5-1
5.3 การประเมินคุณภาพที่ดิน	5-1
<b>บทที่ 6 แผนการใช้ที่ดิน</b>	<b>6-1</b>
6.1 ปรัชญาของเศรษฐกิจพอเพียง	6-1
6.2 นโยบายแห่งรัฐในการกำหนดแผนการใช้ที่ดิน	6-2
6.3 การกำหนดเขตการใช้ที่ดิน	6-5
6.4 เขตการใช้ที่ดิน	6-6
6.5 ระบบการปลูกพืชตามแผนการใช้ที่ดิน	6-10
6.6 การจัดการความเสี่ยง	6-10
<b>บทที่ 7 การขับเคลื่อนแผนการใช้ที่ดิน</b>	<b>7-1</b>
7.1 ขั้นตอนการดำเนินงาน	7-1
7.2 ตัวชี้วัด	7-1
7.3 กิจกรรมของกรมพัฒนาที่ดินในเขตการใช้ที่ดินที่จะดำเนินการในปีงบประมาณ 2565	7-1
7.4 กิจกรรมที่ขอการสนับสนุนจากส่วนราชการอื่น	7-2
7.5 ความต้องการของชุมชนและองค์กรปกครองส่วนท้องถิ่น	7-3
7.6 ระยะเวลาดำเนินการ	7-3
<b>เอกสารอ้างอิง</b>	<b>อ-1</b>



## สารบัญตาราง

ตารางที่	หน้า
2-1 สถิติภูมิอากาศ ณ สถานีตรวจอากาศ จังหวัดราชบุรี ปี 2549-2559	2-7
2-2 สภาพการใช้ที่ดิน ตำบลบางคนที อำเภอบางคนที จังหวัดสมุทรสงคราม	2-9
2-3 จำนวนประชากรและครัวเรือน ตำบลบางคนที อำเภอบางคนที จังหวัดสมุทรสงคราม ปี 2562	2-12
2-4 จำนวนและสัดส่วนครัวเรือนเกษตร ตำบลบางคนที อำเภอบางคนที จังหวัดสมุทรสงคราม ปี 2562	2-13
2-5 สภาพสังคมในพื้นที่ของตำบลบางคนที อำเภอบางคนที จังหวัดสมุทรสงคราม ปี 2562	2-14
2-6 รายได้-รายจ่ายเฉลี่ยครัวเรือน ตำบลบางคนที อำเภอบางคนที จังหวัดสมุทรสงคราม ปี 2562	2-17
3-1 บ่อบาดาล ตำบลบางคนที อำเภอบางคนที จังหวัดสมุทรสงคราม	3-4
3-2 หน่วยแผนที่ดิน ตำบลบางคนที อำเภอบางคนที จังหวัดสมุทรสงคราม	3-6
3-3 สมบัติดิน ตำบลบางคนที อำเภอบางคนที จังหวัดสมุทรสงคราม	3-7
5-1 ชั้นความเหมาะสมทางกายภาพของหน่วยแผนที่ดิน ตำบลบางคนที อำเภอบางคนที จังหวัดสมุทรสงคราม	5-2
6-1 นโยบายแห่งรัฐที่เกี่ยวข้องกับแผนการใช้ที่ดิน ตำบลบางคนที อำเภอบางคนที จังหวัดสมุทรสงคราม	6-2
6-2 เขตการใช้ที่ดิน ตำบลบางคนที อำเภอบางคนที จังหวัดสมุทรสงคราม	6-6
7-1 กิจกรรมของกรมพัฒนาที่ดินในเขตการใช้ที่ดินที่จะดำเนินการในปีงบประมาณ 2565	7-4
7-2 สรุปกิจกรรมที่ขอรับการสนับสนุนจากส่วนราชการอื่นในเขตการใช้ที่ดิน	7-5
7-3 เป้าหมายการดำเนินงานและงบประมาณโครงการนำร่อง ตำบลบางคนที อำเภอบางคนที จังหวัดสมุทรสงคราม แผน 5 ปี (พ.ศ. 2565-2569)	7-6



## สารบัญรูป

รูปที่	หน้า
2-1	ที่ตั้งและอาณาเขต ตำบลบางคนที อำเภอบางคนที จังหวัดสมุทรสงคราม 2-3
2-2	ความลาดชัน ตำบลบางคนที อำเภอบางคนที จังหวัดสมุทรสงคราม 2-4
2-3	เส้นชั้นน้ำฝน ตำบลบางคนที อำเภอบางคนที จังหวัดสมุทรสงคราม 2-6
2-4	สมดุลงของน้ำเพื่อการเกษตร ตำบลบางคนที อำเภอบางคนที จังหวัดสมุทรสงคราม 2-8
2-5	สภาพการใช้ที่ดิน ตำบลบางคนที อำเภอบางคนที จังหวัดสมุทรสงคราม 2-11
2-6	สัดส่วนคร้วเรือนเกษตร ตำบลบางคนที อำเภอบางคนที จังหวัดสมุทรสงคราม 2-13
2-7	รายได้-รายจ่ายของคร้วเรือนเฉลี่ย ตำบลบางคนที อำเภอบางคนที จังหวัดสมุทรสงคราม 2-18
3-1	การจำแนกเขตการใช้ประโยชน์ทรัพยากรและที่ดินป่าไม้ในพื้นที่ป่าสงวนแห่งชาติ ตำบลบางคนที อำเภอบางคนที จังหวัดสมุทรสงคราม 3-2
3-2	ชั้นคุณภาพลุ่มน้ำ ตำบลบางคนที อำเภอบางคนที จังหวัดสมุทรสงคราม 3-3
3-3	ทรัพยากรน้ำ ตำบลบางคนที อำเภอบางคนที จังหวัดสมุทรสงคราม 3-5
3-4	ทรัพยากรดิน ตำบลบางคนที อำเภอบางคนที จังหวัดสมุทรสงคราม 3-8
4-1	การวิเคราะห์สถานการณ์โดยระบบ DPSIR ตำบลบางคนที อำเภอบางคนที จังหวัดสมุทรสงคราม 4-5
4-2	ระบบการปลูกพืชในปัจจุบัน ตำบลบางคนที อำเภอบางคนที จังหวัดสมุทรสงคราม 4-6
6-1	เขตการใช้ที่ดิน ตำบลบางคนที อำเภอบางคนที จังหวัดสมุทรสงคราม 6-9
6-2	ระบบการปลูกพืชตามแผนการใช้ที่ดิน ตำบลบางคนที อำเภอบางคนที จังหวัดสมุทรสงคราม 6-10



## บทที่ 1

### บทนำ

#### 1.1 หลักการและเหตุผล

ภายใต้รัฐธรรมนูญแห่งราชอาณาจักรไทย พุทธศักราช 2560 มาตรา 72 (1) ได้กำหนดให้มีการ “วางแผนการใช้ที่ดินของประเทศไทยให้เหมาะสมกับสภาพพื้นที่และศักยภาพของที่ดิน ตามหลักการพัฒนาอย่างยั่งยืน” ต่อมาได้มีประกาศสำนักนายกรัฐมนตรี เรื่อง การประกาศแผนการปฏิรูปประเทศ ลงวันที่ 6 เมษายน 2561 มีแผนการปฏิรูปด้านทรัพยากรธรรมชาติและสิ่งแวดล้อม ซึ่งกำหนดให้มีการจัดทำแผนการใช้ที่ดินของชาติทั้งระบบให้สอดคล้องและเหมาะสมกับศักยภาพของพื้นที่และการพัฒนา เศรษฐกิจและสังคมของประเทศ ปรับปรุงแผนการใช้ที่ดินตำบล จำนวน 7,225 ตำบล ให้แล้วเสร็จ ภายในปี 2565 ตลอดจนนำแผนการใช้ที่ดินตำบลไปสู่การปฏิบัติเพื่อเป็นไปตามรัฐธรรมนูญแห่ง ราชอาณาจักรไทย พ.ศ. 2560 และประกาศสำนักนายกรัฐมนตรี เรื่องการประกาศแผนปฏิรูปประเทศ ดังกล่าวข้างต้น จึงได้จัดทำแผนการใช้ที่ดินตำบลบางคนที อำเภอบางคนที จังหวัดสมุทรสงครามขึ้น

#### 1.2 วัตถุประสงค์

เพื่อให้การใช้ที่ดินในตำบลบางคนที อำเภอบางคนที จังหวัดสมุทรสงคราม มีผลตอบสนองสูงสุด ต่อหน่วยเนื้อที่และเป็นไปอย่างยั่งยืน

#### 1.3 ระยะเวลาและสถานที่ดำเนินงาน

1.3.1 ระยะเวลา 1 ตุลาคม 2563 - 30 กันยายน 2564

1.3.2 สถานที่ ตำบลบางคนที อำเภอบางคนที จังหวัดสมุทรสงคราม

#### 1.4 ขั้นตอนการดำเนินงาน

1.4.1 ทบทวนเอกสารเพื่อรวบรวมข้อมูลปฐมภูมิ และข้อมูลทุติยภูมิที่จะนำมาวิเคราะห์และใช้ในการ กำหนดเขตการใช้ที่ดิน ดังนี้

(1) ด้านกายภาพ ได้แก่ ทรัพยากรดิน ทรัพยากรน้ำ ทรัพยากรป่าไม้ ภูมิอากาศ สภาพการใช้ที่ดิน ชั้นคุณภาพลุ่มน้ำ ภัยธรรมชาติ ฯลฯ

(2) ด้านเศรษฐกิจสังคม ได้แก่ การถือครองที่ดิน การใช้ที่ดิน พืชหลักหรือพืชเศรษฐกิจ ที่สำคัญ เพื่อใช้เป็นเกณฑ์ในการตัดสินใจในการกำหนดเขตการใช้ที่ดิน ตลาดสินค้าเกษตร รายได้ รายจ่าย ประชากร โครงสร้างประชากร การศึกษา ฯลฯ





(3) นโยบาย ยุทธศาสตร์ แผนการปฏิรูปประเทศ แผนพัฒนาเศรษฐกิจและสังคมแห่งชาติ นโยบายและแผนการบริหารจัดการที่ดินและทรัพยากรดินของประเทศ ยุทธศาสตร์ภาคแผนพัฒนากลุ่มจังหวัด แผนพัฒนาจังหวัด แผนพัฒนาการเกษตรและสหกรณ์ แผนพัฒนาท้องถิ่น 4 ปี ขององค์การบริหารส่วนจังหวัด และเทศบาลตำบลหรือองค์การบริหารส่วนตำบล

1.4.2 จัดทำกระบวนการมีส่วนร่วมของชุมชน (Participatory Rural Appraisal : PRA) เพื่อรับฟังความคิดเห็น ประเด็นปัญหา ความต้องการ ขององค์กรปกครองส่วนท้องถิ่น และเกษตรกรในตำบล

1.4.3 ประเมินคุณภาพที่ดิน

1.4.4 สังเคราะห์ข้อมูลที่ได้จากการจัดทำ PRA ร่วมกับสภาพการใช้ที่ดิน การถือครองที่ดิน รายแปลงจากแผนที่สำมะโนที่ดิน หรือ แผนที่ภาษีที่ดินในปัจจุบัน ผลจากการประเมินคุณภาพที่ดิน และ กิจกรรมของกรมพัฒนาที่ดิน (ตามอำนาจหน้าที่ของกรมฯ)

1.4.5 สสำรวจข้อมูลทั้ง ภายภาพ เศรษฐกิจและสังคม ในพื้นที่ตำบลที่ดำเนินการเพิ่มเติมตามประเด็นปัญหาและความต้องการจาก PRA ให้ละเอียดยิ่งขึ้น โดยการสัมภาษณ์เกษตรกรเป็นรายบุคคล

1.4.6 กำหนด (ร่าง) แผนการใช้ที่ดินตำบล

1.4.7 รับฟังความเห็นของผู้มีส่วนได้ส่วนเสียต่อ (ร่าง) แผนการใช้ที่ดิน

1.4.8 ปรับปรุงแผนการใช้ที่ดิน

1.4.9 นำแผนการใช้ที่ดินไปสู่การปฏิบัติ เป้าหมายที่สำคัญ คือ

(1) การที่สภาตำบล หรือ สภาเทศบาลนำแผนการใช้ที่ดินที่มีกิจกรรมของกรมพัฒนาที่ดินเข้าไปบรรจุในแผน 3 ปี โดยสภาเทศบาล หรือ สภาตำบล มีมติรับรอง ซึ่งอาจมีการตั้งของเทศบาล หรือองค์การบริหารส่วนตำบลดำเนินการ เช่น งบซื้อเมล็ดพันธุ์พืชคลุมดิน ซึ่งปลูกโดยเกษตรกรในพื้นที่ตำบลนั้น เป็นต้น

(2) กิจกรรมของกรมพัฒนาที่ดินตามอำนาจหน้าที่ที่ระบุไว้ในกฎหมาย (มาตรา 16 แห่งพระราชบัญญัติพัฒนาที่ดิน พ.ศ. 2551) มีการปฏิบัติในเขตการใช้ที่ดินที่กำหนดในแผนการใช้ที่ดินเขตต่างๆ โดยมีงบประมาณดำเนินการในแต่ละปี

(3) กิจกรรมของส่วนราชการต่างๆ ที่จะสนับสนุนความต้องการของเกษตรกรและองค์กรปกครองส่วนท้องถิ่น เช่น การผลิตเมล็ดพันธุ์ข้าว การขุดเจาะบ่อบาดาล เป็นต้น

## 1.5 นิยามศัพท์

### 1.5.1 ที่ดิน (Land)

“ที่ดิน” หมายความว่า พื้นที่ดินทั่วไปและให้หมายความรวมถึง ภูเขา ห้วย หนอง คลอง บึง บางลำน้ำ ทะเลสาบ เกาะ และที่ชายทะเลด้วย (มาตรา 4 ประมวลกฎหมายที่ดิน)



“**ที่ดิน**” ในทางวิชาการด้านทรัพยากรที่ดิน หมายถึง “ชีวมณฑลบนพื้นผิวโลก ประกอบด้วย ชั้นบรรยากาศ ชั้นดิน ชั้นหิน ลักษณะความลาดเทของพื้นที่ ลักษณะทางอุทกศาสตร์ พืช สัตว์ และผลที่เกิดจากการกระทำของมนุษย์ทั้งในอดีตและปัจจุบัน” (FAO, 1974)

“**ที่ดิน**” หมายถึง พื้นที่หนึ่งๆ ที่อยู่บนพื้นผิวของโลก ประกอบด้วยลักษณะที่สำคัญ คือ สภาพแวดล้อมทั้งทางกายภาพและชีวภาพซึ่งมีอิทธิพลต่อการใช้ประโยชน์ที่ดิน ดังนั้นที่ดินจึงไม่ได้หมายถึงดินเพียงอย่างเดียว แต่จะหมายรวมถึงลักษณะภูมิสัณฐาน (landforms) ภูมิอากาศ (climate) อุทกวิทยา (hydrology) พืชพรรณ (vegetation) และสัตว์ (fauna) ซึ่งการปรับปรุงที่ดิน (land improvement) ได้แก่ การทำชั้นบันไดและการระบายน้ำ เป็นต้น (FAO, 1993)

### 1.5.2 ดิน (Soil)

“**ดิน**” หมายรวมถึง หิน กรวด ทราย แร่ธาตุ น้ำ และอินทรีย์วัตถุต่างๆ ที่เจือปนกับเนื้อดินด้วย (มาตรา 4 พระราชบัญญัติพัฒนาที่ดิน พ.ศ. 2551)

“**ดิน**” ในทางวิชาการด้านทรัพยากรที่ดิน หมายถึง เทหวัตถุธรรมชาติ ซึ่งเกิดขึ้นบนพื้นผิวโลกเป็นวัตถุที่ค้ำจุนการเจริญเติบโต และการทรงตัวของต้นไม้ ประกอบด้วย แร่ธาตุ และอินทรีย์วัตถุต่างๆ มีลักษณะชั้นแตกต่างกัน แต่ละชั้นที่อยู่ต่อเนื่องกันจะมีแนวสัมพันธ์ซึ่งกันและกันตาม ขบวนการกำเนิดดินที่เป็นผลสืบเนื่องมาจากการกระทำร่วมกันของภูมิอากาศ พืชพรรณ วัตถุต้นกำเนิดดิน ระยะเวลา และความต่างระดับของพื้นที่ในบริเวณนั้น (FAO 1974: 39-40)

“**ดิน**” อินทรีย์วัตถุและอนินทรีย์วัตถุที่ไม่จับตัวแข็งเป็นหินซึ่งปกคลุมพื้นผิวโลก เป็นผลมาจากปัจจัยด้านการกำเนิดและสภาพแวดล้อม ได้แก่ ภูมิอากาศ สิ่งมีชีวิต (พืชและสัตว์) สภาพภูมิประเทศ วัตถุต้นกำเนิดและระยะเวลา ความเหมาะสมต่อการผลิตพืชของดินแตกต่างกัน เนื่องจากลักษณะและสมบัติทางกายภาพ เคมีชีวภาพ และสัณฐานวิทยา (คณะกรรมการจัดทำปทานุกรมปฐพีวิทยา, 2551: 128)

### 1.5.3 การใช้ที่ดิน

“**การใช้ที่ดิน**” หมายถึง การจัดการที่ดินตามที่มนุษย์ต้องการ ซึ่งรวมทั้งการใช้ที่ดินในชนบท เขตชานเมือง และเขตอุตสาหกรรม เป็นต้น (FAO, 1993)

“**การใช้ที่ดิน**” หมายถึง ผลของความพยายามของมนุษย์ ในการดำเนินการเปลี่ยนแปลงลักษณะทางกายภาพพื้นที่ของทรัพยากรที่มีอยู่ เพื่อสนองความต้องการของตนเอง (Vink, 1975)

### 1.5.4 การวางแผนการใช้ที่ดิน

“**การวางแผนนโยบายและแผนการใช้ที่ดิน**” หมายความว่า การวางแผนนโยบายและแผนการใช้ที่ดินให้เหมาะสมกับสภาพของดิน และสอดคล้องกับประเภทของที่ดินที่ได้จำแนกไว้



**“การวางแผนการใช้ที่ดิน”** หมายถึง กระบวนการของการเปลี่ยนแปลงที่เกี่ยวข้องกับการแสวงหาการใช้ประโยชน์จากทรัพยากร เป็นการกำหนดทิศทางของการลงทุน แนวทางของการพัฒนาเทคโนโลยี เป็นการเปลี่ยนแปลงของหน่วยงานต่างๆ ให้ดำเนินการอยู่ในภาพรวมเดียวกัน และเป็นการเพิ่มศักยภาพทั้งในปัจจุบันและในอนาคตเพื่อตอบสนองความต้องการของมนุษย์ (NRC, 1975 และ ADB , 2012)

**1.5.5 “เศรษฐกิจที่ดิน”** หมายความว่า ภาวะความสัมพันธ์ระหว่างประชากรกับที่ดินทางด้านเศรษฐกิจ

**1.5.6 “เกษตรกรรม”** หมายความว่า การทำนา ทำไร่ ทำสวน เลี้ยงสัตว์ เลี้ยงสัตว์น้ำ และกิจกรรมอื่นตามที่รัฐมนตรีว่าการกระทรวงเกษตรและสหกรณ์กำหนด โดยประกาศในราชกิจจานุเบกษา

**1.5.7 “การชะล้างพังทลายของดิน”** หมายความว่า ปรากฏการณ์ซึ่งที่ดินถูกชะล้างกัดเซาะพังทลายด้วยพลังงานที่เกิดจากน้ำ ลม หรือโดยเหตุอื่นใดให้เกิดการเสื่อมโทรม สูญเสียเนื้อดิน หรือความอุดมสมบูรณ์ของดิน

**1.5.8 “การอนุรักษ์ดินและน้ำ”** หมายความว่า การกระทำใดๆ ที่มุ่งให้เกิดการระวังป้องกันรักษาดินและที่ดิน ไม่ให้เกิดความเสื่อมโทรม สูญเสีย รวมถึงการรักษา ปรับปรุง ความอุดมสมบูรณ์ของดิน และการรักษาน้ำในดินหรือบนผิวดินให้คงอยู่เพื่อรักษาคุณธรรมชาติให้เหมาะสมในการใช้ประโยชน์ที่ดินในการเกษตรกรรม

## 1.6 คำสำคัญ

“ดินดี ผลผลิตงอกงาม”



## บทที่ 2

### ข้อมูลทั่วไป

#### 2.1 ที่ตั้งและอาณาเขต

ตำบลบางคนที อำเภอบางคนที จังหวัดสมุทรสงคราม มีเนื้อที่ 6.02 ตารางกิโลเมตร หรือประมาณ 3,762.5 ไร่ มีอาณาเขตติดต่อดังรูปที่ 2-1 (องค์การบริหารส่วนตำบลบางคนที, 2562)

ทิศเหนือ ติดต่อกับ ตำบลบางนกแขวก และตำบลตาหลวง จังหวัดราชบุรี

ทิศใต้ ติดต่อกับ ตำบลจอมปลวก และตำบลกระดังงา

ทิศตะวันออก ติดต่อกับ ตำบลตาหลวง อำเภอดำเนินสะดวก จังหวัดราชบุรี

ทิศตะวันตก ติดต่อกับ ตำบลบางยี่รงค์ และแม่น้ำแม่กลอง

#### 2.2 การแบ่งส่วนการปกครอง

ตำบลบางคนที อำเภอบางคนที จังหวัดสมุทรสงคราม แบ่งส่วนการปกครองออกเป็น 9 หมู่บ้าน โดยมีพื้นที่ในเขตการปกครองขององค์การบริหารส่วนตำบลบางคนทีจำนวน 8 หมู่บ้าน และอยู่ในเขตการปกครองของเทศบาลตำบลบางนกแขวก จำนวน 1 หมู่บ้าน ดังนี้ (องค์การบริหารส่วนตำบลบางคนที, 2562)

หมู่ที่ 1 บ้านบางคนที

หมู่ที่ 2 บ้านบางคนที

หมู่ที่ 3 บ้านบางคนที

หมู่ที่ 4 บ้านบางคนที

หมู่ที่ 5 บ้านบางคนที (คลองระกำ)

หมู่ที่ 6 บ้านบางคนที (อยู่ในเขตเทศบาลตำบลบางนกแขวก)

หมู่ที่ 7 บ้านบางคนที

หมู่ที่ 8 บ้านทุ่งน้อย

หมู่ที่ 9 บ้านบางคนที (บางกล้วย)



## 2.3 ประวัติและเอกลักษณ์

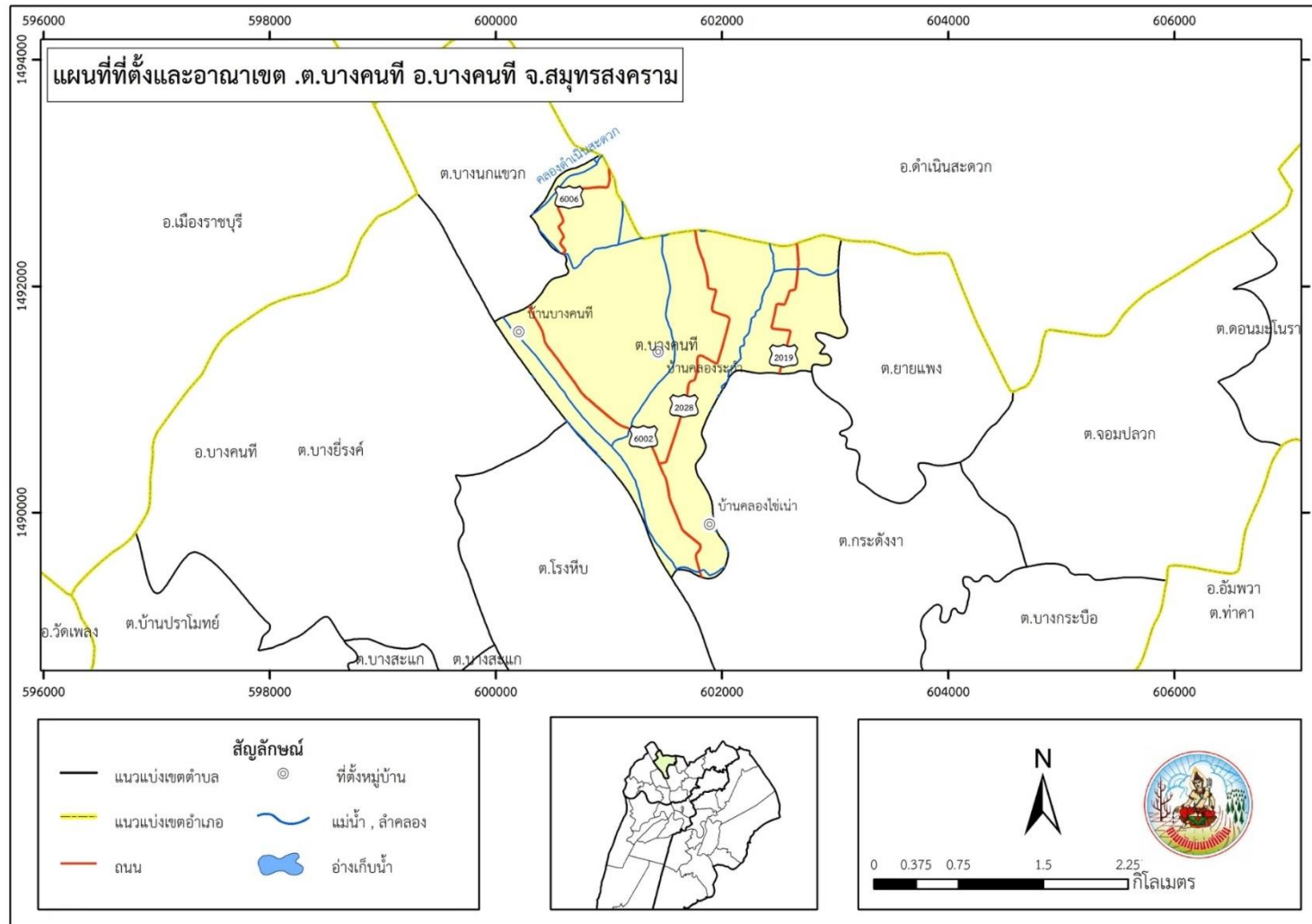
เดิมตำบลบางคนทีมีพื้นที่กว้างขวางมากไปถึงวัดโชติทายการาม ตำบลสีหมื่น (ปัจจุบันอยู่ในเขต อ.ดำเนินสะดวก จ.ราชบุรี) หลักฐานคือโฉนดที่ดินที่รัชกาลที่ 5 ได้มอบไว้ให้เป็นกรรมสิทธิ์ในครั้งนั้น และคราวต่อมารัชกาลที่ 5 ได้เสด็จมาตรวจราชการที่คลองวัดโชติทายการาม และท่านได้ลืมนคนโทหรือคณทีนำเอาไว้เพื่อเป็นสิริมงคล และเรียกชื่อเพี้ยนมาเป็นตำบลบางคนทีในปัจจุบัน (องค์การบริหารส่วนตำบลบางคนที, 2562)

## 2.4 สภาพภูมิประเทศ

ลักษณะภูมิประเทศโดยทั่ว ๆ ไปของตำบลบางคนที เป็นพื้นที่ราบลุ่ม มีแม่น้ำลำคลองกระจายทั่วพื้นที่ทำให้เหมาะสมแก่การเกษตรเนื่องจากมีความชุ่มชื้นอยู่เสมอ ความสูงของพื้นที่จากระดับน้ำทะเลตั้งแต่ 0 - 100 เมตร สภาพดินบนเป็นดินเหนียวเหมาะแก่การปลูกพืชหลายชนิด เช่น ส้มโอ ลิ้นจี่ และมะพร้าว เป็นต้น (รูปที่ 2-1 และรูปที่ 2-2)



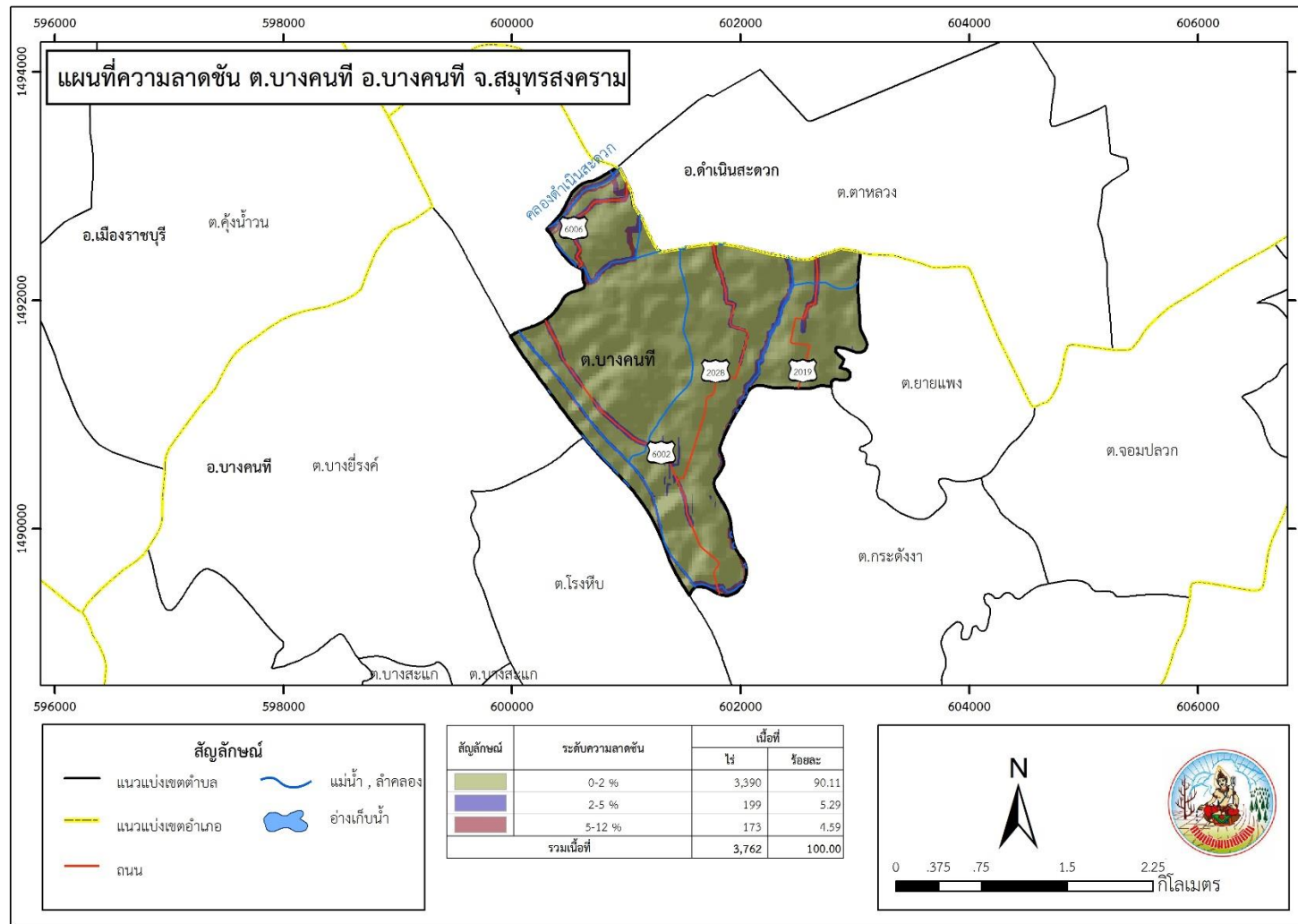
แผนการใช้ที่ดินตำบลบางคนที อำเภอบางคนที จังหวัดสมุทรสงคราม



รูปที่ 2-1 ที่ตั้งและอาณาเขต ต.บางคนที อ.บางคนที จ.สมุทรสงคราม



แผนการใช้ที่ดินตำบลบางคนที อำเภอบางคนที จังหวัดสมุทรสงคราม



รูปที่ 2-2 ความลาดชัน ต.บางคนที อ.บางคนที จ.สมุทรสงคราม



## 2.5 สภาพภูมิอากาศ

เนื่องจากจังหวัดสมุทรสงครามไม่มีสถานที่ตั้งของสถานีตรวจวัดอากาศจึงไปใช้ของจังหวัดราชบุรี แทน เนื่องจากมีพื้นที่ใกล้เคียงกัน โดยพบว่าสภาพภูมิอากาศจังหวัดสมุทรสงคราม มีรายละเอียดดังนี้

### 2.5.1 สภาวะอากาศทั่วไป

จังหวัดสมุทรสงครามอยู่ภายใต้ อิทธิพลของลมมรสุมซึ่งพัดประจำเป็นฤดูกาล 2 ชนิด โดยพัดจากทิศตะวันออกเฉียงเหนือในฤดูหนาว เรียกว่า ลมมรสุมตะวันออกเฉียงเหนือ อิทธิพลของลมนี้ทำให้บริเวณจังหวัดสมุทรสงครามมีอากาศหนาวเย็นและแห้งแล้ง กับมรสุมอีกชนิดหนึ่งคือมรสุมตะวันตกเฉียงใต้ ซึ่งพัดจากทิศตะวันตกเฉียงใต้เป็นส่วนใหญ่ในฤดูฝน ทำให้อากาศชุ่มชื้นและมีฝนตกทั่วไป (กรมอุตุนิยมวิทยา, 2563)

### 2.5.2 ฤดูกาล

ฤดูกาลของจังหวัดสมุทรสงคราม พิจารณาตามลักษณะลมฟ้าอากาศของประเทศไทย แบ่งออกได้เป็น 3 ฤดู ดังนี้

ฤดูร้อน เริ่มตั้งแต่กลางเดือนกุมภาพันธ์ถึงกลางเดือนพฤษภาคม ในระยะนี้จะมีลมจากทิศใต้และตะวันออกเฉียงใต้พัดปกคลุม ทำให้มีอากาศร้อนอบอ้าวทั่วไป โดยเฉพาะในเดือนเมษายนเป็นเดือนที่มีอากาศร้อนอบอ้าวมากที่สุดในรอบปี

ฤดูฝน เริ่มตั้งแต่กลางเดือนพฤษภาคมถึงกลางเดือนตุลาคม ซึ่งเป็นระยะที่ลมมรสุมตะวันตกเฉียงใต้พัดเข้าสู่ประเทศไทย ซึ่งเป็นลมที่พัดจากมหาสมุทรอินเดียซึ่งนำฝนและความชุ่มชื้นมายังประเทศไทย ทำให้มีฝนตกชุกทั่วไป

ฤดูหนาว เริ่มตั้งแต่กลางเดือนตุลาคมถึงกลางเดือนกุมภาพันธ์ ซึ่งเป็นฤดูมรสุมตะวันออกเฉียงเหนือพัดปกคลุมประเทศไทย อากาศโดยทั่วไปจะมีลมเย็นและแห้ง โดยมีอากาศหนาวจัดระหว่างเดือนธันวาคมและมกราคม

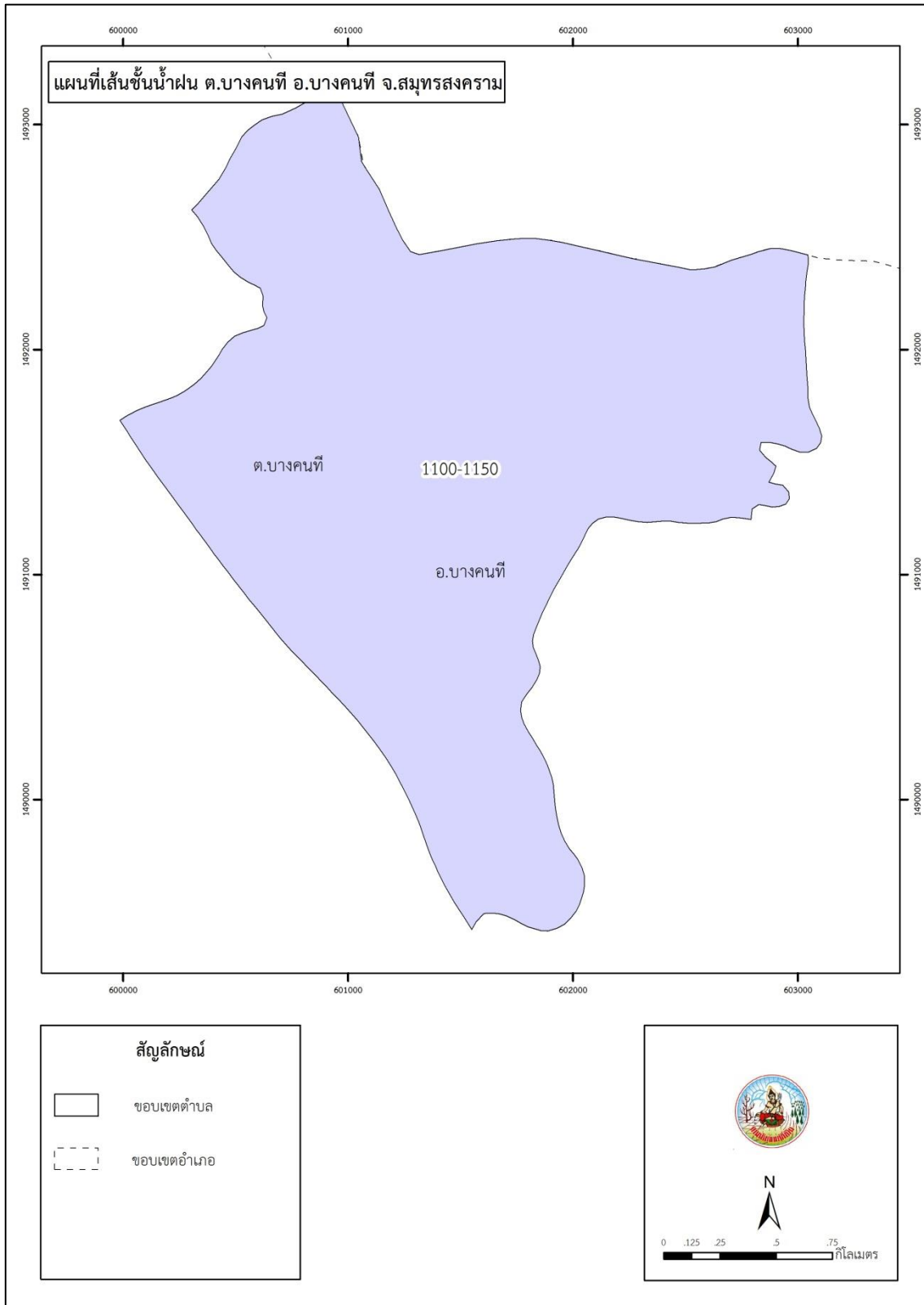
### 2.5.3 อุณหภูมิ

จังหวัดสมุทรสงครามมีอุณหภูมิเฉลี่ยตลอดปี อยู่ที่ 28 - 30 องศาเซลเซียส อุณหภูมิสูงสุดเฉลี่ย 32 - 34 องศาเซลเซียส และอุณหภูมิต่ำสุดเฉลี่ย 24 - 26 องศาเซลเซียส เดือนที่มีอากาศร้อนอบอ้าวที่สุดในรอบปี คือ เดือนพฤษภาคม และเดือนที่มีอากาศหนาวที่สุด คือ เดือนธันวาคม

### 2.5.4 ฝน

จังหวัดสมุทรสงครามเป็นจังหวัดที่มีฝนตกอยู่ในเกณฑ์น้อย ปริมาณฝนเฉลี่ยตลอดปี ประมาณ 1,100 มิลลิเมตร (รูปที่ 2-3) และมีจำนวนวันฝนตกเฉลี่ยประมาณ 100 วัน เดือนที่มีฝนตกมากที่สุดคือเดือนตุลาคม มีปริมาณฝนเฉลี่ย 200 - 300 มิลลิเมตร และมีจำนวนวันฝนตก 14 - 17 วัน





รูปที่ 2-3 เส้นชั้นน้ำฝน ต.บางคนที อ.บางคนที จ.สมุทรสงคราม



ตารางที่ 2-1 สถิติภูมิอากาศ ณ สถานีตรวจอากาศ จังหวัดราชบุรี เฉลี่ย 10 ปี (พ.ศ.2550-2559)

เดือน	ปริมาณน้ำฝนเฉลี่ย (มิลลิเมตร)	จำนวนวันฝนตก (วัน)	อุณหภูมิเฉลี่ย (°C)	ความชื้นสัมพัทธ์เฉลี่ย (%)	ค่าศักยภาพการคายระเหยน้ำ	
					1 PET <sup>1/</sup> (มิลลิเมตร)	0.5 PET <sup>1/</sup> (มิลลิเมตร)
ม.ค.	4.5	2	31.6	72	139.8	69.9
ก.พ.	5.7	1	33.9	73	148.9	74.45
มี.ค.	33.6	4	35.2	74	192.9	96.45
เม.ย.	39.6	5	36.3	74	208	104
พ.ค.	152.1	16	35.0	79	182	91
มิ.ย.	132.6	16	33.9	80	155.7	77.85
ก.ค.	129.7	18	33.1	81	150.8	75.4
ส.ค.	118.3	18	33.3	80	144.6	72.3
ก.ย.	226.8	20	32.9	83	137.2	68.6
ต.ค.	237.1	18	31.8	86	120.5	60.25
พ.ย.	65.7	6	31.3	81	128.5	64.25
ธ.ค.	9.9	2	30.7	74	139.3	69.65
<b>รวมทั้งปี</b>	<b>1,155.6</b>	<b>125</b>	<b>-</b>	<b>-</b>	<b>1,848.2</b>	<b>924.1</b>
<b>เฉลี่ย</b>	<b>-</b>	<b>-</b>	<b>33.3</b>	<b>78</b>	<b>-</b>	<b>-</b>

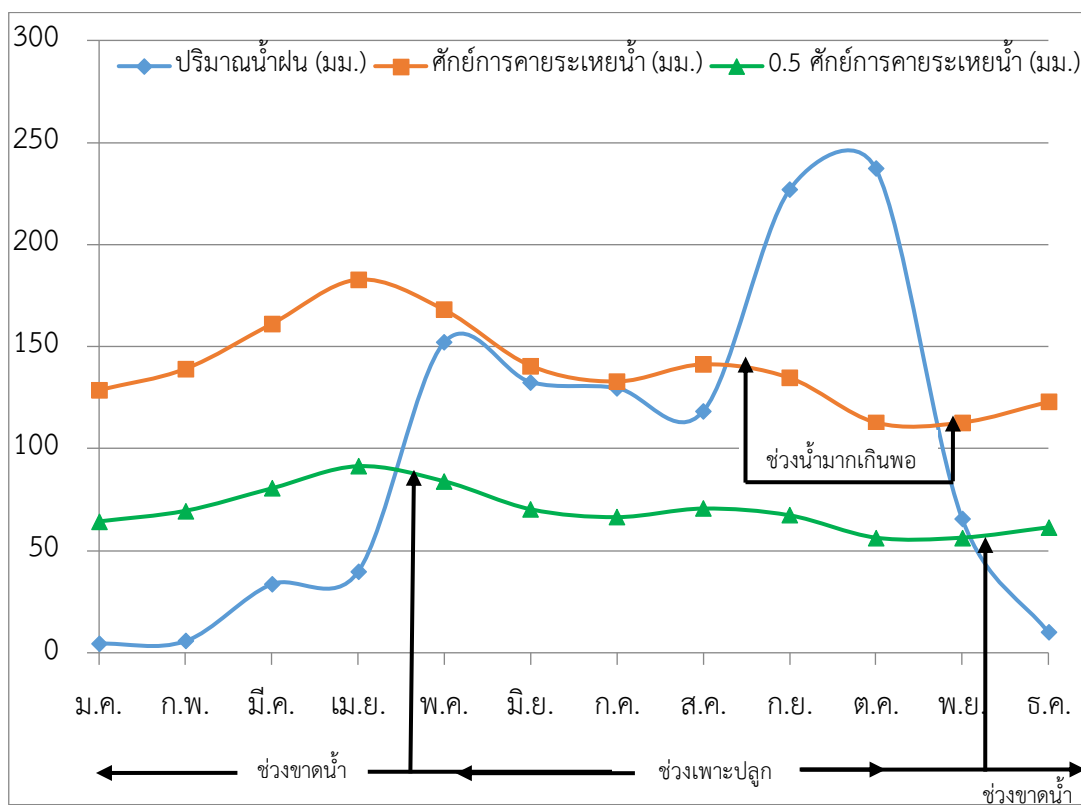
ที่มา : กรมอุตุนิยมวิทยา (2559)

### 2.5.5 สมดุลของน้ำเพื่อการเกษตร

สมดุลของน้ำเพื่อการเกษตร จากความสัมพันธ์ระหว่างปริมาณน้ำฝนที่แสดงถึงจำนวนน้ำที่ได้รับเข้ามา และค่าศักยภาพการคายระเหยน้ำที่แสดงถึงปริมาณน้ำที่สูญเสียไป ถ้าค่าของปริมาณน้ำฝนเท่ากับค่าศักยภาพการคายระเหยน้ำ ก็จะไม่เกิดช่วงการขาดแคลนน้ำและไม่มีน้ำมากเกินพอ แต่ถ้าปริมาณน้ำฝนสูงเกินค่าศักยภาพการคายระเหยน้ำก็จะเกิดการขาดแคลนน้ำ จากตารางที่ 2-1 และ รูปที่ 2-4 ต้นเดือนพฤษภาคม เป็นเดือนแรกที่ค่าปริมาณน้ำฝนใกล้เคียงกับค่าศักยภาพการคายระเหยน้ำแต่ในเดือนนี้ยังไม่มีน้ำมากเกินพอ เพราะปริมาณน้ำฝนที่เหลือเริ่มเข้าไปสะสมอยู่ในดินที่แห้ง มาตั้งแต่เดือนก่อนๆ ปริมาณความชื้นสะสมในดินจะมีจนถึง 100 มิลลิเมตร จึงจะทำให้ดินอึดตัว ดังนั้นช่วงที่มีการสะสมความชื้นในดินจึงเริ่มจากเดือนพฤษภาคมไปจนถึงสิ้นเดือนพฤศจิกายน ช่วงของน้ำมากเกินพอ อยู่ในเดือนกันยายน



ถึงเดือนพฤศจิกายน ปริมาณน้ำฝนจะน้อยกว่าค่าศักยภาพการคายระเหยน้ำ แต่ในเดือนนี้จึงยังไม่เกิดการขาดน้ำรุนแรง เพราะยังมีความชื้นสะสมในดินที่พืชสามารถนำไปใช้ได้เพียงพอ ตั้งแต่เดือนธันวาคมถึงปลายเดือนกุมภาพันธ์ เป็นช่วงขาดแคลนน้ำโดยมีน้ำสะสมในดิน ช่วงต้นเดือนมีนาคมถึงปลายเดือนเมษายนเป็นช่วงขาดน้ำอย่างรุนแรง สำหรับช่วงระยะเวลาที่เหมาะสมต่อการเพาะปลูกอยู่ระหว่างต้นเดือนพฤษภาคมถึงกลางเดือนพฤศจิกายน ซึ่งมีค่าปริมาณน้ำฝนมากกว่าค่าการกลายเป็นไอของน้ำจากดินและพืชหลังจากนี้แล้วจะเป็นที่พืชขาดแคลนน้ำเป็นระยะเวลานาน เพราะปริมาณน้ำฝนเฉลี่ยอยู่ในเกณฑ์ต่ำ



รูปที่ 2-4 สมดุลของน้ำเพื่อการเกษตร ตำบลบางคนที อำเภอบางคนที จังหวัดสมุทรสงคราม



## 2.6 สภาพการใช้ที่ดินในปัจจุบัน

สภาพการใช้ที่ดินในปัจจุบันตำบลบางคนที อำเภอบางคนที จังหวัดสมุทรสงคราม ซึ่งสำรวจโดยกลุ่มวิเคราะห์สภาพการใช้ที่ดิน กองนโยบายและแผนการใช้ที่ดิน (2562) โดยพบว่าในพื้นที่ตำบลบางคนทีมีสภาพการใช้ที่ดิน 4 ประเภทหลัก ประกอบด้วยพื้นที่ชุมชนและสิ่งปลูกสร้าง พื้นที่เกษตรกรรม พื้นที่แหล่งน้ำ และพื้นที่เบ็ดเตล็ด โดยมีรายละเอียดดังนี้ (ตารางที่ 2-2 และรูปที่ 2-5)

1) พื้นที่ชุมชนและสิ่งปลูกสร้าง มีเนื้อที่ 591 ไร่ หรือร้อยละ 15.72 ของพื้นที่ตำบล ประกอบด้วย หมู่บ้านบนพื้นที่ราบ สถานที่ราชการ ถนน โรงงานอุตสาหกรรม และสถานที่พักผ่อนหย่อนใจ

2) พื้นที่เกษตรกรรม มีเนื้อที่ 2,909 ไร่ หรือร้อยละ 77.33 ของพื้นที่ตำบล ประกอบด้วย

2.1) ไม้ยืนต้น มีเนื้อที่ 3.4 ไร่ หรือร้อยละ 0.09 ของพื้นที่ตำบล

2.2) ไม้ผล มีเนื้อที่ 2,894 ไร่ หรือร้อยละ 76.93 ของพื้นที่ตำบล มีพืชเศรษฐกิจที่สำคัญคือ มะพร้าว ลิ้นจี่ กล้าย มะม่วง

2.3) สถานที่เพาะเลี้ยงสัตว์น้ำ มีเนื้อที่ 11 ไร่ หรือร้อยละ 0.30 ของพื้นที่ตำบล

3) พื้นที่แหล่งน้ำ มีเนื้อที่ 231 ไร่ หรือร้อยละ 6.10 ของพื้นที่ตำบล ประกอบด้วย แม่น้ำ ลำห้วย ลำคลอง และคลองชลประทาน

4) พื้นที่เบ็ดเตล็ด มีเนื้อที่ 32 ไร่ หรือร้อยละ 0.84 ของพื้นที่ตำบล ประกอบด้วย ทุ่งหญ้าธรรมชาติ ทุ่งหญ้าสลับไม้พุ่ม/ไม้ละเมาะ และพื้นที่ถม

ตารางที่ 2-2 สภาพการใช้ที่ดิน ตำบลบางคนที อำเภอบางคนที จังหวัดสมุทรสงคราม

หน่วยแผนที่	สภาพการใช้ที่ดิน	เนื้อที่	
		ไร่	ร้อยละ
U	พื้นที่ชุมชนและสิ่งปลูกสร้าง	591	15.72
U201	หมู่บ้านบนพื้นที่ราบ	446	11.86
U301	สถานที่ราชการและสถาบันต่าง ๆ	84	2.23
U405	ถนน	15	0.39
U502	โรงงานอุตสาหกรรม	15	0.39
U601	สถานที่พักผ่อนหย่อนใจ	32	0.84
A	พื้นที่เกษตรกรรม	2,909	77.33
A3	ไม้ยืนต้น	3.40	0.09
A323	ตะกู่	3	0.09



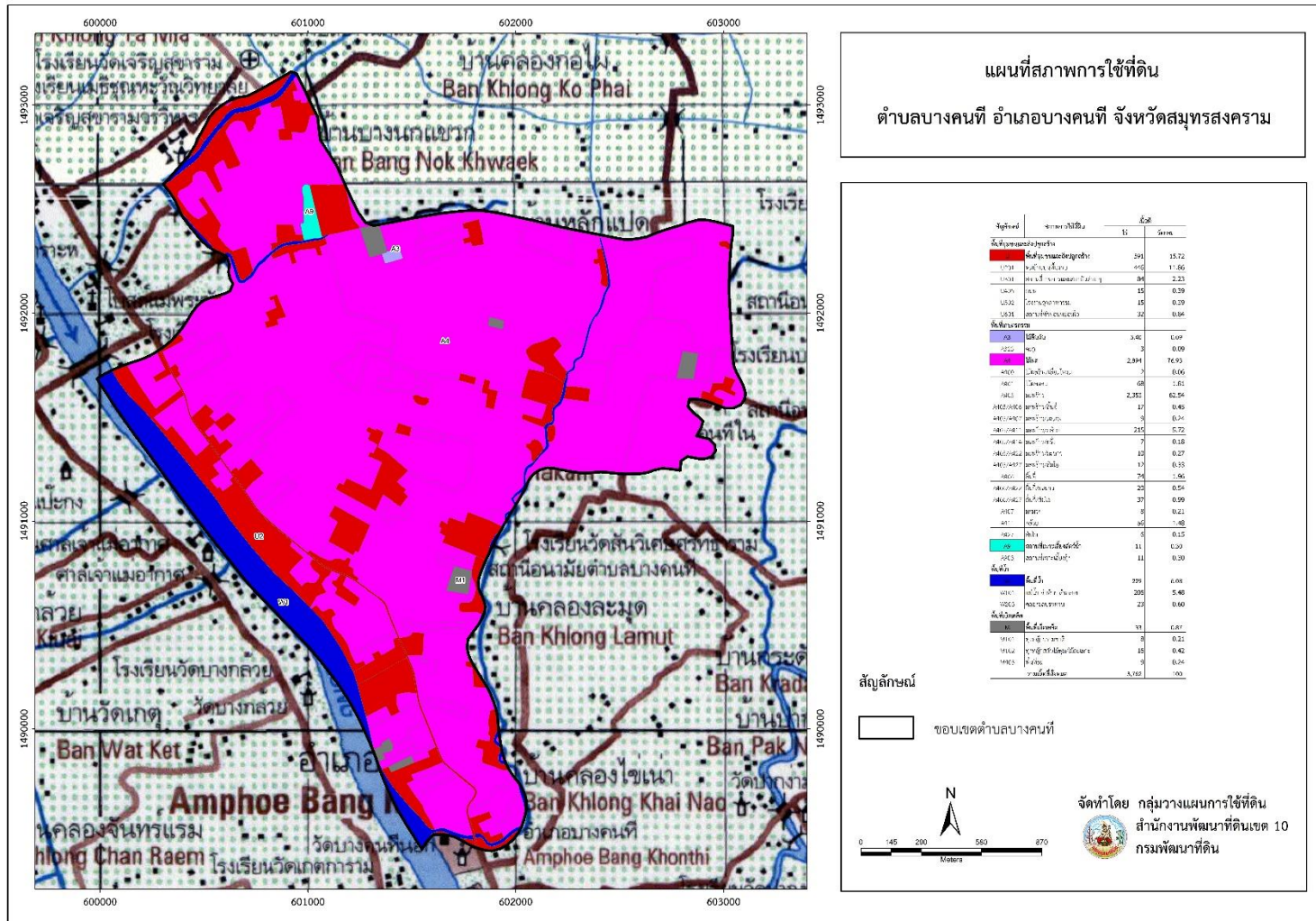
## ตารางที่ 2-2 (ต่อ)

หน่วยแผนที่	สภาพการใช้ที่ดิน	เนื้อที่	
		ไร่	ร้อยละ
<b>A4</b>	<b>ไม้ผล</b>	<b>2,894</b>	<b>76.93</b>
A400	ไม้ผลร้าง/เสื่อมโทรม	2	0.06
A401	ไม้ผลผสม	68	1.81
A405	มะพร้าว	2,353	62.54
A405/A406	มะพร้าว/ลิ้นจี่	17	0.45
A405/A407	มะพร้าว/มะม่วง	9	0.24
A405/A411	มะพร้าว/กล้วย	215	5.72
A405/A414	มะพร้าว/ฝรั่ง	7	0.18
A405/A422	มะพร้าว/มะนาว	10	0.27
A405/A427	มะพร้าว/ส้มโอ	12	0.33
A406	ลิ้นจี่	74	1.96
A406/A422	ลิ้นจี่/มะนาว	20	0.54
A406/A427	ลิ้นจี่/ส้มโอ	37	0.99
A407	มะม่วง	8	0.21
A411	กล้วย	56	1.48
A427	ส้มโอ	6	0.15
<b>A9</b>	<b>สถานที่เพาะเลี้ยงสัตว์น้ำ</b>	<b>11</b>	<b>0.30</b>
A903	สถานที่เพาะเลี้ยงกุ้ง	11	0.30
<b>W</b>	<b>พื้นที่แหล่งน้ำ</b>	<b>231</b>	<b>6.10</b>
W101	แม่น้ำ ลำห้วย ลำคลอง	206	5.48
W203	คลองชลประทาน	23	0.60
<b>M</b>	<b>พื้นที่เบ็ดเตล็ด</b>	<b>32</b>	<b>0.84</b>
M101	ทุ่งหญ้าธรรมชาติ	8	0.21
M102	ทุ่งหญ้าสลับไม้พุ่ม/ไม้ละเมาะ	16	0.42
M405	พื้นที่ถม	9	0.24
<b>รวมเนื้อที่ทั้งหมด</b>		<b>3,762</b>	<b>100.00</b>

ที่มา: กลุ่มวิเคราะห์สภาพการใช้ที่ดิน (2562)



แผนการใช้ที่ดินตำบลบางคนที อำเภอบางคนที จังหวัดสมุทรสงคราม



รูปที่ 2-5 สภาพการใช้ที่ดิน ตำบลบางคนที อำเภอบางคนที จังหวัดสมุทรสงคราม



## 2.7 สภาพเศรษฐกิจและสังคม

### 2.7.1 สภาพสังคมโดยทั่วไป

#### 1) ประชากร

จากฐานข้อมูลทะเบียนราษฎรของกรมการปกครอง กระทรวงมหาดไทย ปี 2562 พบว่า ประชากรที่อาศัยในพื้นที่ตำบลบางคนที มีประชากรรวม 1,802 คน แยกเป็นชาย 858 คน เป็นหญิง 944 คน ความหนาแน่นโดยเฉลี่ย 299.34 คนต่อตารางกิโลเมตร มีจำนวนครัวเรือนทั้งหมด 707 ครัวเรือน (ตารางที่ 2-3) เป็นครัวเรือนเกษตรที่มาขึ้นทะเบียนกับกรมส่งเสริมการเกษตร 333 ครัวเรือน หรือร้อยละ 47.10 เป็นครัวเรือนที่ประกอบอาชีพอื่นๆ และครัวเรือนเกษตรที่ไม่ได้มาขึ้นทะเบียนกับกรมส่งเสริมการเกษตร 374 ครัวเรือน หรือร้อยละ 52.90 ดังรายละเอียดในตารางที่ 2-4 และรูปที่ 2-6 ตารางที่ 2-3 จำนวนประชากรและครัวเรือน ตำบลบางคนที อำเภอบางคนที จังหวัดสมุทรสงคราม ปี 2562

พื้นที่	จำนวนครัวเรือน	จำนวนประชากร (คน)		
		ชาย	หญิง	รวม
<b>ตำบลบางคนที</b>	<b>707</b>	<b>858</b>	<b>944</b>	<b>1,802</b>
หมู่ที่ 1 บ้านบางคนที	195	203	226	429
หมู่ที่ 2 บ้านบางคนที	77	103	123	226
หมู่ที่ 3 บ้านบางคนที	57	67	100	167
หมู่ที่ 4 บ้านบางคนที	66	61	49	110
หมู่ที่ 5 บ้านคลองระกำ	85	128	120	248
หมู่ที่ 7 บ้านบางคนที	98	117	144	261
หมู่ที่ 8 บ้านทุ่งน้อย	52	77	73	150
หมู่ที่ 9 บ้านบางกล้วย	77	102	109	211

ที่มา : กรมการปกครอง (2562)



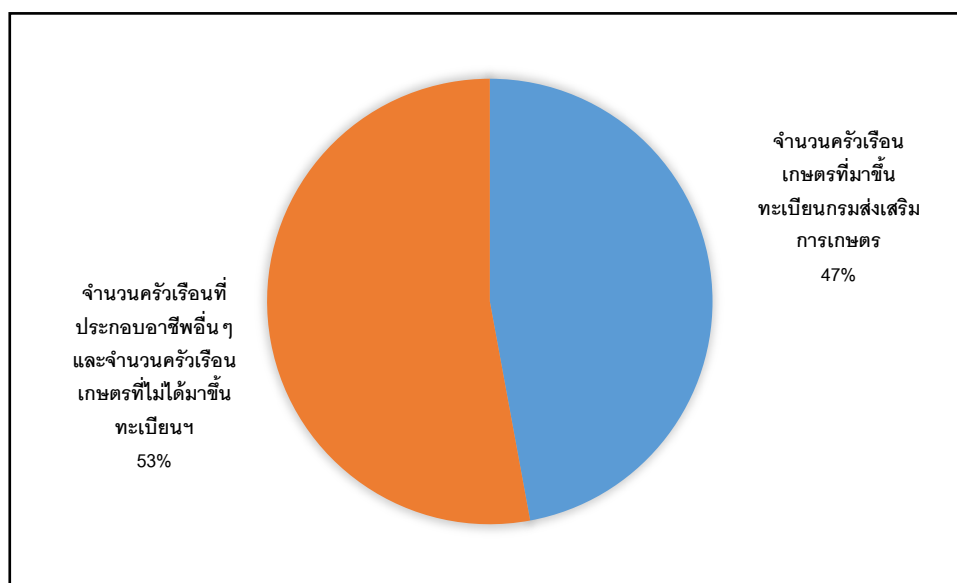


ตารางที่ 2-4 จำนวนและสัดส่วนครัวเรือนเกษตรกร ตำบลบางคนที อำเภอบางคนที จังหวัด  
สมุทรสงคราม ปี 2562

รายการ	จำนวน (ครัวเรือน)	ร้อยละ
จำนวนครัวเรือนทั้งหมด <sup>1)</sup>	707	100.00
- จำนวนครัวเรือนเกษตรกรที่มาขึ้นทะเบียนกรมส่งเสริมการเกษตร <sup>2)</sup>	333	47.10
- จำนวนครัวเรือนที่ประกอบอาชีพอื่นๆ และจำนวนครัวเรือนเกษตรกรที่ไม่ได้มาขึ้นทะเบียนฯ	374	52.90

ที่มา: 1) กรมการปกครอง (2562)

2) กรมส่งเสริมการเกษตร (2562)



รูปที่ 2-6 สัดส่วนครัวเรือนเกษตรกร ตำบลบางคนที อำเภอบางคนที จังหวัดสมุทรสงคราม





## 2) สภาพทั่วไป

จากข้อมูลพื้นฐานระดับหมู่บ้านหรือชุมชน ปี 2562 สภาพทั่วไปของตำบลบางคนที ได้แก่ แหล่งน้ำ โครงสร้างพื้นฐาน การประกอบอาชีพ สถานที่สำคัญ การคมนาคมขนส่ง ดังรายละเอียดในตารางที่ 2-5 ตำบลบางคนที มีถนนสายหลัก คือ ทางหลวงชนบท สส.6002 ทางหลวงชนบท สส. 6006 ทางหลวงชนบท สส.2019 ทางหลวงชนบท สส.2028 และได้ดำเนินการปรับปรุง พัฒนาเส้นทางคมนาคมให้ประชาชนสามารถสัญจรได้สะดวก รวดเร็ว และปลอดภัยมากขึ้น

3) แหล่งน้ำใช้ในครัวเรือนและแหล่งน้ำที่สร้างขึ้น ตำบลบางคนทีมีแหล่งน้ำกิน น้ำใช้ หรือน้ำเพื่อการอุปโภค บริโภค จากระบบประปาผิวดินและบาดาล

4) สถาบันการศึกษา โรงเรียนระดับประถมศึกษา 1 แห่ง ศูนย์พัฒนาเด็กเล็ก 1 แห่ง

5) โครงสร้างพื้นฐาน/บริการสาธารณะ โรงพยาบาลส่งเสริมสุขภาพ 1 แห่ง สำนักงานองค์การบริหารส่วนตำบล 1 แห่ง วัด 2 แห่ง

6) สถานที่ท่องเที่ยวสำคัญ ในพื้นที่ตำบลบางคนที มีจำนวน 1 แห่ง ได้แก่ ศาลเจ้าแม่กวนอิมปางพันมือ

ตารางที่ 2-5 สภาพสังคมในพื้นที่ของตำบลบางคนที อำเภอบางคนที จังหวัดสมุทรสงคราม

ปี 2562

สภาพสังคม	จำนวน (แห่ง)
<b>แหล่งน้ำตามธรรมชาติ</b>	
แม่น้ำแม่กลอง	1
ลำคลองธรรมชาติ	10
<b>สถาบันการศึกษา</b>	
โรงเรียนระดับประถมศึกษา	1
ศูนย์พัฒนาเด็กเล็ก	1
<b>โครงสร้างพื้นฐาน/บริการสาธารณะในหมู่บ้าน(แห่ง)</b>	
โรงพยาบาลส่งเสริมสุขภาพ	1
สำนักงานองค์การบริหารส่วนตำบล	1
วัด	2
<b>สถานที่ท่องเที่ยวสำคัญ</b>	
ศาลเจ้าแม่กวนอิมปางพันมือ	1

ที่มา: องค์การบริหารส่วนตำบลบางคนที (2562)



## 7) หมอদিনอาสา กรมพัฒนาที่ดิน

หมอดินอาสาในตำบลบางคนทีมีจำนวน 10 ราย คือ

- |                 |                |                         |
|-----------------|----------------|-------------------------|
| 1. นางสาวนิตา   | ธีระพิบูลย์    | หมอดินอาสาระดับตำบล     |
| 2. นายสำรวย     | เทวิน          | หมอดินอาสาระดับหมู่บ้าน |
| 3. นายประสิทธิ์ | ศรีมณีการ      | หมอดินอาสาระดับหมู่บ้าน |
| 4. นายพนม       | นาคศิริ        | หมอดินอาสาระดับหมู่บ้าน |
| 5. นางสมจิตร    | เอี่ยมผดุง     | หมอดินอาสาระดับหมู่บ้าน |
| 6. นางจันทนา    | ศุกรโยธิน      | หมอดินอาสาระดับหมู่บ้าน |
| 7. นายธวัช      | สุขประเสริฐ    | หมอดินอาสาระดับหมู่บ้าน |
| 8. นายสุทัศน์   | สุทธิประสิทธิ์ | หมอดินอาสาระดับหมู่บ้าน |
| 9. นายวิรัช     | สีบตระกูล      | หมอดินอาสาระดับหมู่บ้าน |
| 10. นางอรรวรรณ  | เต็มเปี่ยม     | หมอดินอาสาระดับหมู่บ้าน |

(กรมพัฒนาที่ดิน, 2564)

## 8) ลักษณะทางเศรษฐกิจ

สภาพเศรษฐกิจของชุมชน ส่วนใหญ่ชาวบ้านมีอาชีพหลักคือ ทำการเกษตรกรรม ได้แก่ การทำสวน มะพร้าว กล้วย มะม่วง ลิ้นจี่ อาชีพรอง คือ การค้าขาย และรับจ้างทั่วไป

### 8.1) การประกอบอาชีพ

ตำบลบางคนที เป็นพื้นที่เหมาะทำการเกษตร ประชากรส่วนใหญ่จึงประกอบอาชีพด้านเกษตรกรรม ได้แก่ การทำสวนผลไม้ อาทิ มะพร้าว กล้วย ลิ้นจี่ ส้มโอ มะม่วงและผลไม้อื่นๆ

8.1.1) อาชีพทำเกษตรกรรม ได้แก่ ปลูกมะพร้าว กล้วย มะม่วง ลิ้นจี่ และมีอาชีพรับจ้างทั่วไป

8.1.2) ด้านอุตสาหกรรม ตำบลบางคนทีมีการประกอบอุตสาหกรรมขนาดเล็กจำนวน 2 แห่ง ได้แก่ โรงงานกล่องกระดาษ และโรงผลิตกระบะปลูกกล้วยไม้จากกาบมะพร้าว (องค์การบริหารส่วนตำบลบางคนที, 2562)

### 8.2) ด้านแรงงาน

ประชากรส่วนใหญ่จะใช้แรงงานจากคนภายในตำบลเพราะ ประกอบอาชีพเกษตรกรรมเป็นส่วนใหญ่ นอกนั้นเป็นรับจ้างทั่วไป รับราชการ ค้าขาย และงานอื่นๆ (กรมการพัฒนาชุมชน, 2562)

### 8.3) ด้านแหล่งน้ำทางการเกษตร

แหล่งน้ำทางการเกษตร มีแหล่งน้ำที่สำคัญหลายแห่ง คือ แม่น้ำแม่กลอง และลำคลองธรรมชาติ จำนวน 10 แห่ง (องค์การบริหารส่วนตำบลบางคนที, 2562)



#### 8.4) ด้านรายได้-รายจ่าย

จากข้อมูลพื้นฐาน (จปฐ.) ปี 2562 พบว่า รายได้ครัวเรือนเฉลี่ยปีละ 297,150 บาท รายได้บุคคลเฉลี่ยปีละ 114,079 บาท รายจ่ายครัวเรือนเฉลี่ยปีละ 222,481 บาท รายจ่ายบุคคลเฉลี่ยปีละ 85,413 บาท เมื่อพิจารณาจะเห็นว่ารายได้ครัวเรือนมากกว่ารายจ่ายครัวเรือนปีละ 74,669 บาท และรายได้บุคคลมากกว่ารายจ่ายบุคคลปีละ 28,666 บาท ดังรายละเอียดในตารางที่ 2-6 และรูปที่ 2-7 (กรมการพัฒนาชุมชน, 2562)

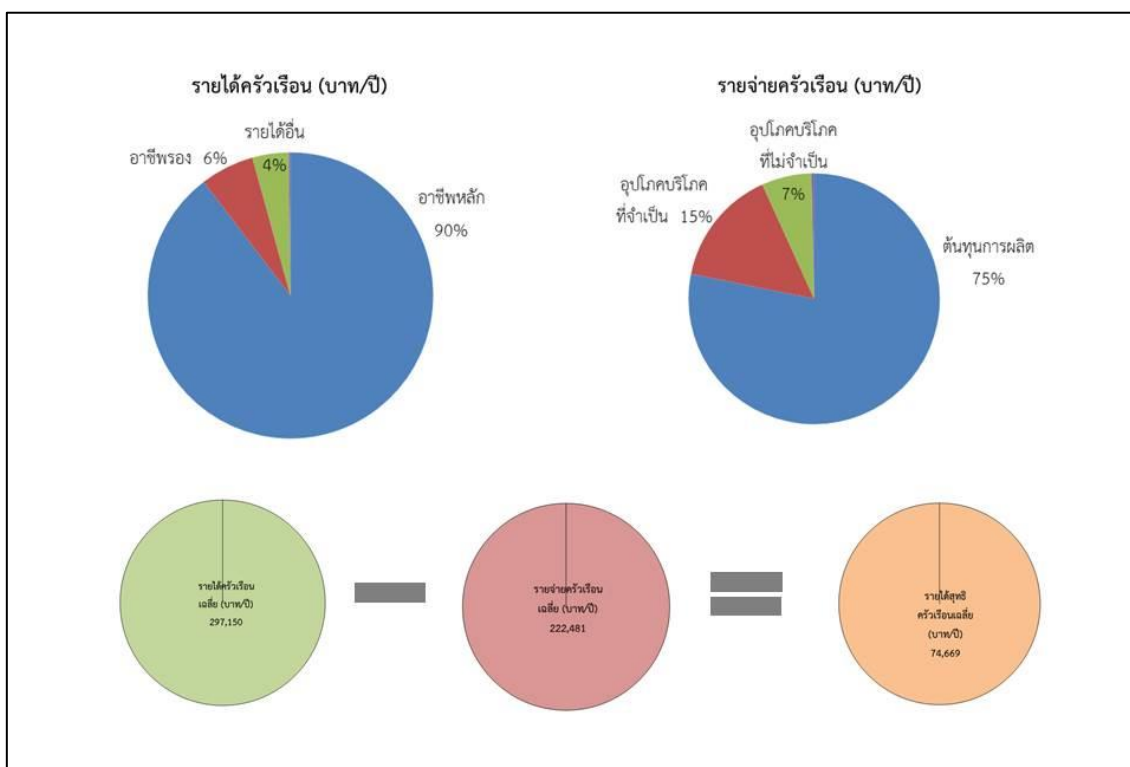


แผนการใช้ที่ดินตำบลบางคนที อำเภอบางคนที จังหวัดสมุทรสงคราม

ตารางที่ 2-6 รายได้-รายจ่ายเฉลี่ยครัวเรือน ตำบลบางคนที อำเภอบางคนที จังหวัดสมุทรสงคราม ปี 2562

พื้นที่	แหล่งรายได้ของครัวเรือน (บาท/ปี)				รายได้ครัวเรือนเฉลี่ย (บาท/ปี)	รายได้บุคคลเฉลี่ย (บาท/ปี)	รายจ่ายครัวเรือนเฉลี่ย (บาท/ปี)	รายจ่ายบุคคลเฉลี่ย (บาท/ปี)
	อาชีพหลัก	อาชีพรอง	รายได้อื่น	ทำ-หาเอง				
ตำบลบางคนที	266,243	18,122	12,229	555	297,150	114,079	222,481	85,413
หมู่ที่ 1 บ้านบางคนที	281,256	16,047	9,700	1,452	308,547	123,172	229,110	91,487
หมู่ที่ 2 บ้านบางคนที	288,671	8,218	7,843	0	304,734	127,470	258,320	108,055
หมู่ที่ 3 บ้านบางคนที	282,906	18,930	12,027	0	313,865	131,031	269,288	112,421
หมู่ที่ 4 บ้านบางคนที	240,800	17,660	14,780	0	273,240	128,887	254,748	120,164
หมู่ที่ 5 บ้านคลองระกำ	336,197	30,211	24,908	145	391,461	144,009	245,769	90,412
หมู่ที่ 6 บ้านบางคนที	157,281	13,850	1,277	526	172,936	56,141	141,708	46,003
หมู่ที่ 7 บ้านบางคนที	289,910	25,673	23,059	1,107	339,750	140,933	282,678	117,259
หมู่ที่ 8 บ้านทุ่งน้อย	255,006	36,992	42,705	735	335,440	137,409	247,117	101,228
หมู่ที่ 9 บ้านบางกล้วย	312,724	9,030	0	0	321,755	122,304	180,876	68,754

ที่มา: กรมการพัฒนาชุมชน (2562)



รูปที่ 2-7 รายได้-รายจ่ายของครัวเรือนเฉลี่ย ตำบลบางคนที อำเภอบางคนที จังหวัดสมุทรสงคราม



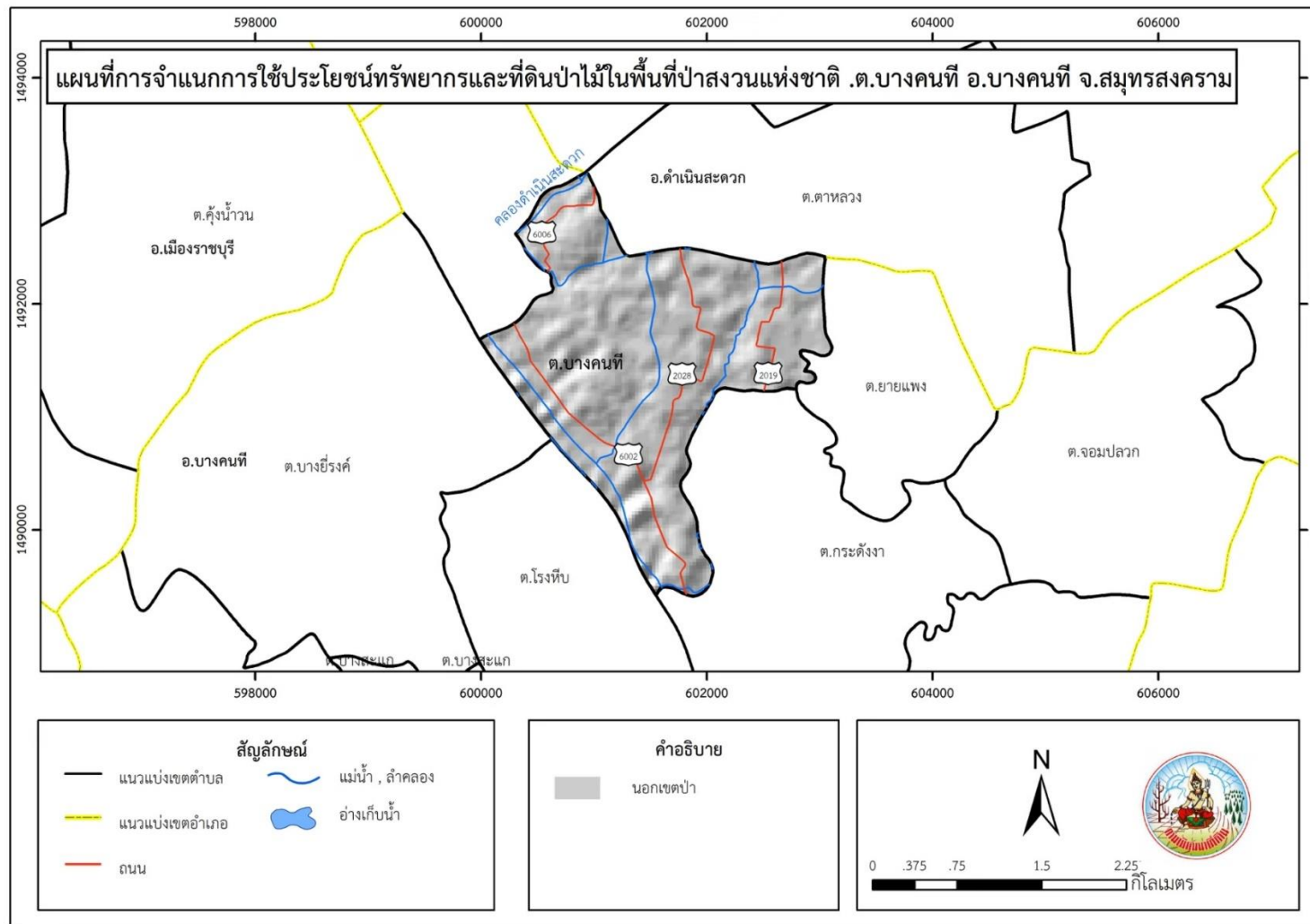
## บทที่ 3

### ทรัพยากรธรรมชาติ

ทรัพยากรธรรมชาติที่สำคัญในตำบลบางคนที อำเภอบางคนที จังหวัดสมุทรสงคราม คือ 1) ทรัพยากรป่าไม้ 2) ทรัพยากรน้ำ และ 3) ทรัพยากรดิน โดยมีรายละเอียดดังนี้

#### 3.1 ทรัพยากรป่าไม้

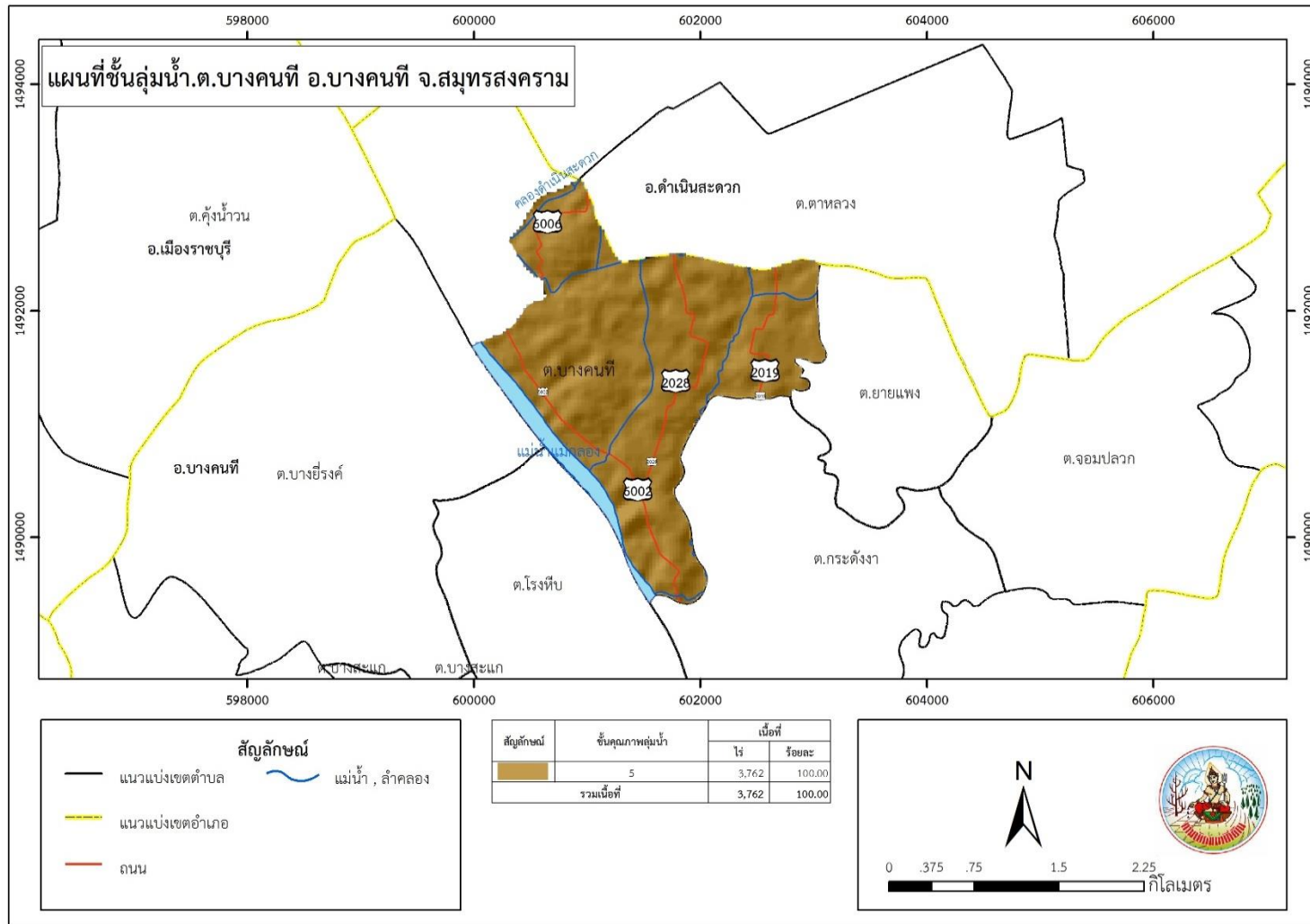
จากข้อมูลสภาพการใช้ที่ดินของกรมพัฒนาที่ดินร่วมกับการสำรวจภาคสนาม พบว่าในพื้นที่ตำบลบางคนที ไม่มีสภาพการใช้ที่ดินประเภทป่าไม้ ทั้งนี้เมื่อนำมาวิเคราะห์ร่วมกับฐานข้อมูลเขตป่าไม้ตามกฎหมายประเภทต่าง ๆ เช่น เขตป่าสงวนแห่งชาติ เขตรักษาพันธุ์สัตว์ป่า เขตอุทยานแห่งชาติ พบว่าพื้นที่ทั้งตำบลอยู่นอกเขตป่าไม้ตามกฎหมายทั้งสิ้น และเมื่อพิจารณาร่วมกับชั้นคุณภาพลุ่มน้ำ พบว่าพื้นที่ทั้งตำบลอยู่ในชั้นคุณภาพลุ่มน้ำชั้นที่ 5 ซึ่งสามารถใช้ในการเกษตรได้ตั้งรายละเอียดในรูปที่ 3-1 และ 3-2 ทั้งนี้ เนื้อที่ดังกล่าวข้างต้น คำนวณด้วยระบบสารสนเทศภูมิศาสตร์เป็นเนื้อที่เบื้องต้นเท่านั้น ไม่สามารถใช้อ้างอิงได้ทางกฎหมาย



รูปที่ 3-1 การจำแนกเขตการใช้ประโยชน์ทรัพยากรและที่ดินป่าไม้ในพื้นที่ป่าสงวนแห่งชาติ ต.บางคนที อ.บางคนที จ.สมุทรสงคราม



แผนการใช้ที่ดินตำบลบางคนที อำเภอบางคนที จังหวัดสมุทรสงคราม



รูปที่ 3-2 ชั้นคุณภาพลุ่มน้ำ ต.บางคนที อ.บางคนที จ.สมุทรสงคราม





## 3.2 ทฤษฎาการน้ำ

### 3.2.1 น้ำผิวดิน

แหล่งน้ำตามธรรมชาติ ได้แก่ แม่น้ำแม่กลอง และลำคลองธรรมชาติจำนวน 10 แห่ง ได้แก่ คลองลัดหลักแปด คลองป่าช้า คลองสี่แยก คลองหนาม คลองขวาง คลองบางกล้วย คลองเขาควาย คลองบางคนที คลองระกำ และคลองตาคี (องค์การบริหารส่วนตำบลบางคนที, 2562)

### 3.2.2 น้ำใต้ดิน

ปัจจุบันบ่อบาดาลในพื้นที่ตำบลบางคนทีมีจำนวน 5 บ่อ ดังแสดงในตารางที่ 3-1 (กรมทรัพยากรน้ำบาดาล, 2564)

ตารางที่ 3-1 บ่อบาดาล ตำบลบางคนที อำเภอบางคนที จังหวัดสมุทรสงคราม

ลำดับ	พิกัด		ประเภทบ่อ	สภาพน้ำ	ความลึกเจาะ (ม.)	ระดับน้ำปกติ (ม.)
	Latitude	Longitude				
1	13.4979213	99.9404163	บ่ออุบโภาค-บริโภาค	ใช้ได้-น้ำจืด	66.45	6.30
2	13.4742248	99.9378293	บ่ออุบโภาค-บริโภาค	ใช้ได้-น้ำจืด	96.85	4.50
3	13.4844565	99.9410381	บ่ออุบโภาค-บริโภาค	ใช้ได้-น้ำจืด	66.83	-
4	13.4903310	99.9440730	บ่ออุบโภาค-บริโภาค	ใช้ได้-น้ำจืด	70.94	-
5	13.4878561	99.9361825	บ่ออุบโภาค-บริโภาค	ใช้ได้-น้ำจืด	99.88	8.00

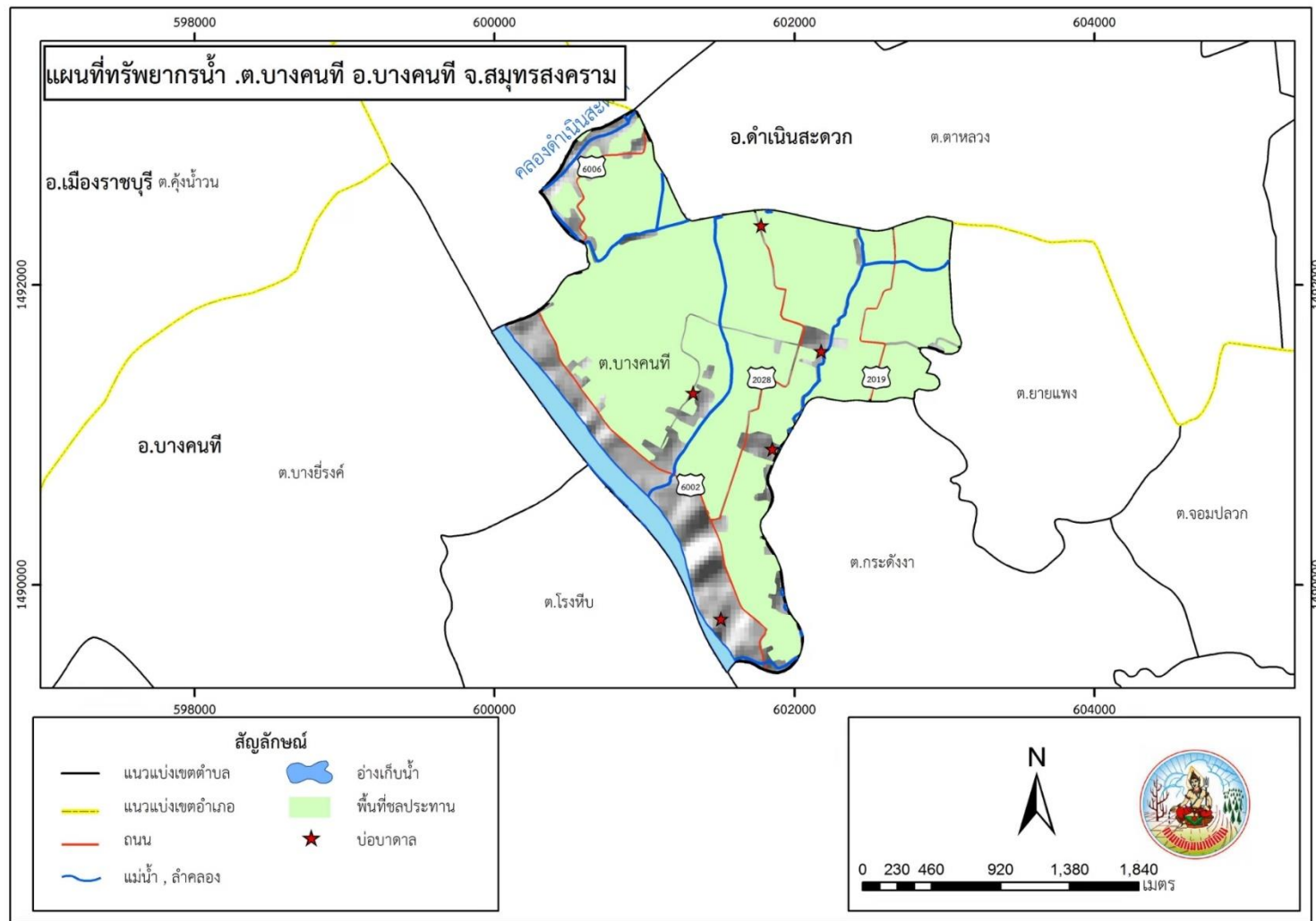
ที่มา: กรมทรัพยากรน้ำบาดาล (2564)

### 3.2.3 ชลประทาน

พื้นที่ตำบลบางคนทีมีเนื้อที่เขตชลประทานรวม 2,444 ไร่ โดยมีรายละเอียดดังปรากฏในรูปที่ 3-3



แผนการใช้ที่ดินตำบลบางคนที อำเภอบางคนที จังหวัดสมุทรสงคราม



รูปที่ 3-3 ทรัพยากรน้ำ ต.บางคนที อ.บางคนที จ.สมุทรสงคราม



### 3.3 ทรัพยากรดิน

#### 3.3.1 สถานภาพทรัพยากรดิน

จากข้อมูลกองสำรวจและวิจัยทรัพยากรดิน (2562) พบว่า ทรัพยากรดินในพื้นที่ตำบลบางคนที อำเภอบางคนที จังหวัดสมุทรสงคราม ดังแสดงในตารางที่ 3-2 ตารางที่ 3-3 และรูปที่ 3-4 ประกอบด้วย

1) ชุดดินดำนินสะตวก (Dn) เป็นดินลึกมาก ดินบนเป็นดินเหนียวหรือดินเหนียวปนทรายแป้ง สีเทาเข้มถึงสีดำ มีจุด ประสีน้ำตาลปนเหลือง ปฏิกริยาดินเป็นต่างอ่อนถึงต่างแก่ (pH 7.5-8.5) ดินล่าง ดินเหนียวหรือดินเหนียวปนทรายแป้ง เป็นสีเทาอ่อนปนเขียวมะกอก และพบเปลือกหอยปะปนอยู่จำนวนมาก ปฏิกริยาดินเป็นต่างอ่อนถึงต่างแก่ (pH 7.5-8.5) ที่ความลึกมากกว่า 150 ซม. ดินจะมีสีเทาปนเขียว ชุดดินนี้ เป็นดินที่ถูกยกร่องจากชุดดินบางเลน ตามปกติจะพบระดับน้ำใต้ดินลึกประมาณ 50-70 ซม.

- หน่วยแผนที่ดิน Dn-cA : ชุดดินดำนินสะตวก มีเนื้อดินบนเป็นดินเหนียว ความลาดชัน 0-2 เปอร์เซ็นต์ มีเนื้อที่ 377 ไร่ หรือร้อยละ 10.03 ของพื้นที่ตำบล

2) ชุดดินสมุทรสงคราม (Sso) สภาพพื้นที่เป็นที่ราบเรียบถึงค่อนข้างราบเรียบ การระบายน้ำค่อนข้างเร็ว เป็นดินที่ถูกปรับสภาพพื้นที่เพื่อใช้ประโยชน์ที่ดินโดยการยกร่อง เป็นดินลึกมาก ดินบนเป็นดินเหนียว สีน้ำตาลเข้มปนเทา มีจุดประสีน้ำตาลแก่ ปฏิกริยาดินเป็นกรดปานกลางถึงเป็นต่างปานกลาง (pH 6.0-8.0) ดินล่างตอนบนเป็นดินเหนียว สีเทา ปฏิกริยาดินเป็นกลางถึงเป็นต่างปานกลาง (pH 7.0-8.0) ดินล่างตอนล่าง อาจเป็นดินเลนทะเล สีเทาเข้มหรือสีเทาปนเขียว ที่มีค่า n-value มากกว่า 0.7 ปฏิกริยาดินเป็นกลางถึงเป็นต่างปานกลาง (pH 7.0-8.0)

- หน่วยแผนที่ดิน Sso-sicA : ชุดดินสมุทรสงคราม มีเนื้อดินบนเป็นดินเหนียวปนทรายแป้ง ความลาดชัน 0-2 เปอร์เซ็นต์ มีเนื้อที่ 3,194 ไร่ หรือร้อยละ 84.90 ของพื้นที่ตำบล

3) พื้นที่น้ำ (W) มีเนื้อที่รวมทั้งหมด 191 ไร่ หรือร้อยละ 5.07 ของพื้นที่ตำบล คือ

- หน่วยแผนที่ดิน W : พื้นที่น้ำ มีเนื้อที่ 191 ไร่ หรือร้อยละ 5.07 ของพื้นที่ตำบล

ตารางที่ 3-2 หน่วยแผนที่ดิน ตำบลบางคนที อำเภอบางคนที จังหวัดสมุทรสงคราม

หน่วยแผนที่ดิน	คำอธิบาย	เนื้อที่	
		ไร่	ร้อยละ
Dn-cA	ชุดดินดำนินสะตวก มีเนื้อดินบนเป็นดินเหนียว ความลาดชัน 0-2 เปอร์เซ็นต์	377	10.03
Sso-sicA	ชุดดินสมุทรสงคราม มีเนื้อดินบนเป็นดินเหนียวปนทรายแป้ง ความลาดชัน 0-2 เปอร์เซ็นต์	3,194	84.90
W	พื้นที่น้ำ	191	5.07
<b>รวมเนื้อที่ทั้งหมด</b>		<b>3,762</b>	<b>100.00</b>



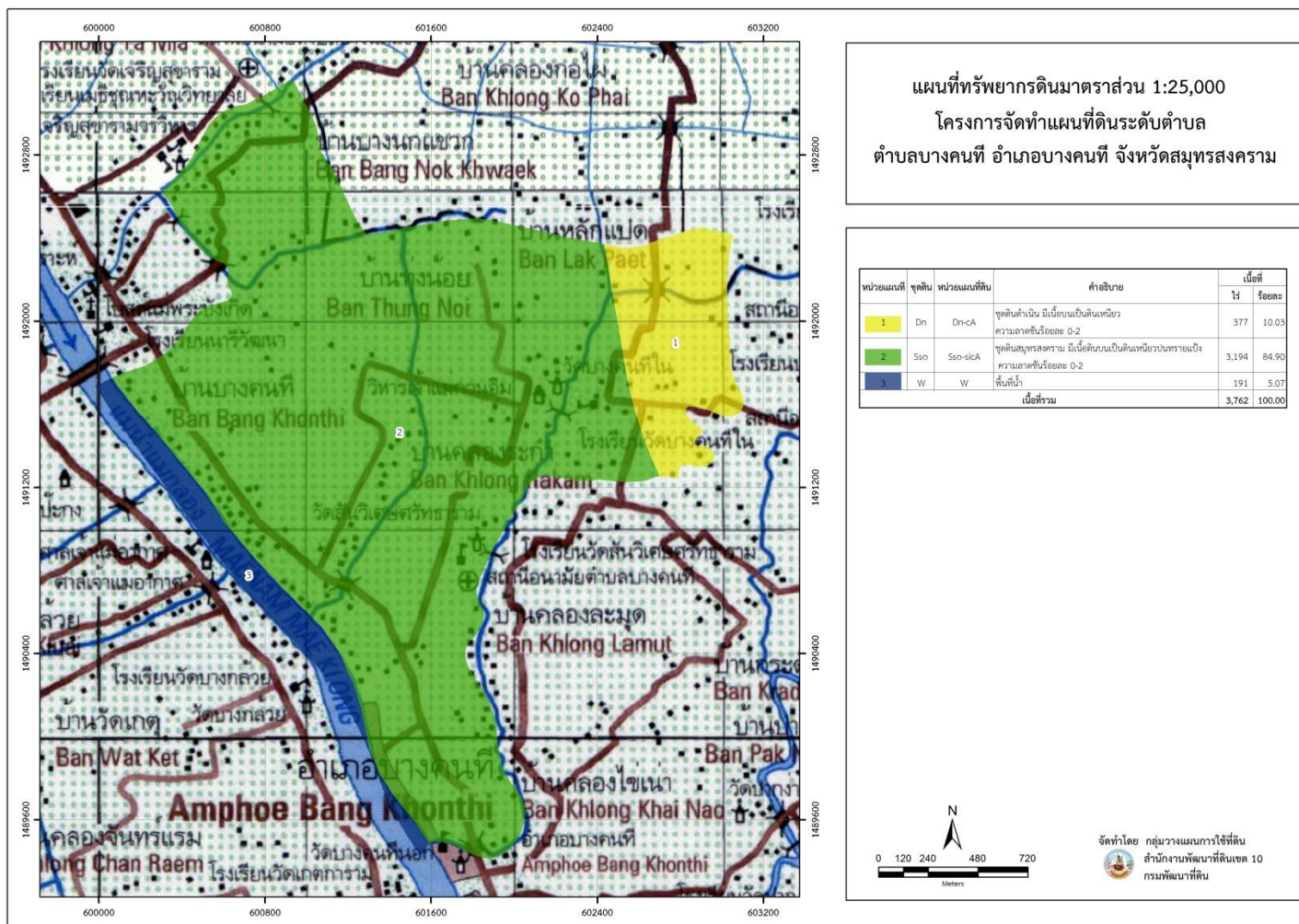
ตารางที่ 3-3 สมบัติดิน ตำบลบางคนที อำเภอบางคนที จังหวัดสมุทรสงคราม

สมบัติดิน	หน่วยแผนที่ดิน	
	Dn-cA	Sso-sicA
ความลาดชัน (%)	0-2	0-2
การระบายน้ำ	ค่อนข้างเลว	เลวมาก
CEC (meq/g)	<20	<20
BS (%)	<75	<75
ความลึก (ซม.)	>150	>150
อินทรีย์วัตถุ	ปานกลาง	สูง
ฟอสฟอรัสที่เป็นประโยชน์ (P <sub>2</sub> O <sub>5</sub> )	ปานกลาง	สูง
โพแทสเซียมที่เป็นประโยชน์ (K <sub>2</sub> O)	ปานกลาง	สูง
ความอุดมสมบูรณ์ของดิน	ปานกลาง	สูง
เนื้อที่	ไร่	377
	ร้อยละ	10.03
		3,194
		84.90

ที่มา: กองสำรวจดินและวิจัยทรัพยากรดิน (2562)



แผนการใช้ที่ดินตำบลบางคนที อำเภอบางคนที จังหวัดสมุทรสงคราม



รูปที่ 3-4 ทรัพยากรดิน ตำบลบางคนที อำเภอบางคนที จังหวัดสมุทรสงคราม



## บทที่ 4

### กระบวนการมีส่วนร่วมของชุมชน (Participatory Rural Appraisal : PRA)

#### 4.1 หลักการ

กระบวนการมีส่วนร่วมเป็นความเชื่อมโยงระหว่างปัจจัยหลัก 3 ประการ คือ

- 1) พื้นที่ (Area)
- 2) หน้าที่ขององค์กร หรือภารกิจ (Function)
- 3) ความร่วมมือ (Participation)

การจัดทำกระบวนการมีส่วนร่วมของประชาชนจึงมีสาระสำคัญที่จำเป็นในการจัดทำโครงการ เช่น

- 1) สภาพปัญหาของชุมชนหรือเกษตรกร
- 2) ความต้องการของชุมชน
- 3) โครงการที่จะแก้ไขปัญหาที่เป็นไปตามความต้องการของประชาชน
- 4) พื้นที่ที่จะดำเนินโครงการ

ทั้งนี้ ผู้ที่จำเป็นต้องเข้าร่วมกระบวนการ คือ เกษตรกรในพื้นที่ตำบล ผู้แทนองค์กรปกครองส่วนท้องถิ่น ผู้ใหญ่บ้าน และกำนัน รวมทั้งเจ้าหน้าที่ของรัฐ

ในกรณีของแผนการใช้ที่ดินตำบลนั้น การจัดทำกระบวนการมีส่วนร่วมของชุมชนจะมีสาระสำคัญของชุมชนในภาพรวม และเกษตรกรแต่ละราย เช่น

- 1) ปัญหาทรัพยากรดิน
- 2) ปัญหาการประกอบอาชีพ
- 3) ความต้องการของชุมชนหรือเกษตรกรแต่ละราย
- 4) แผนพัฒนาองค์กรปกครองส่วนท้องถิ่นที่มีอยู่ในปัจจุบัน

จากสาระสำคัญใน 4 ประการ ดังกล่าว แผนการใช้ที่ดินตำบลจะต้องจัดทำขึ้นโดยมี “กิจกรรมตอบสนองต่อความต้องการของชุมชน หรือเกษตรกรแต่ละราย รวมทั้งตอบสนองต่อแผนงานขององค์กรปกครองส่วนท้องถิ่น” ตรงตามอำนาจหน้าที่ของกรมพัฒนาที่ดิน และโดยความร่วมมือของส่วนราชการต่างๆ





## 4.2 การวิเคราะห์ผลจากการจัดทำกระบวนการมีส่วนร่วมของชุมชน (PRA)

การวิเคราะห์ผลจากการจัดทำกระบวนการมีส่วนร่วมของชุมชน (PRA) เมื่อวันที่ 6 กรกฎาคม 2564 ผู้เข้าร่วมกระบวนการมีส่วนร่วมของชุมชน ประกอบด้วย เกษตรกรในพื้นที่ตำบลบางคนที นายก้องการบริหารส่วนตำบลพร้อมเจ้าหน้าที่ในสังกัดองค์การบริหารส่วนตำบลบางคนที กำนัน ผู้ใหญ่บ้าน หมอдинอาสา ประชาชนทั่วไป และเจ้าหน้าที่ของสำนักงานเกษตรอำเภอบางคนที มีสาระสำคัญสรุปได้ดังนี้

### 4.2.1 ปัญหาหลักของตำบลบางคนที คือ

- 1) ดินเค็มและดินแน่นทึบ
- 2) โรคและแมลงศัตรูพืช
- 3) ขาดแคลนน้ำ

4.2.2 ความต้องการของชุมชน เกษตรกร และองค์การบริหารส่วนตำบลบางคนที มีความต้องการ 3 ประการ คือ

- 1) แก้ไขปัญหาดินเค็มและดินแน่นทึบ
- 2) แก้ไขปัญหาโรคและแมลงศัตรูพืช
- 3) แก้ไขปัญหาการขาดแคลนน้ำ

### 1) กรณีการแก้ไขปัญหาดินเค็มและดินแน่นทึบ

พื้นที่ตำบลบางคนทีส่วนใหญ่เป็นชุดดินสมุทรสงคราม มีระดับความเค็มในดินสูง และการจัดการปลูกพืชส่งผลให้ดินแน่นทึบ แต่ความเค็มไม่มีผลต่อการปลูกมะพร้าวของเกษตรกรในพื้นที่บางคนที ในทางกลับกันยังส่งผลให้ผลผลิตมีรสขาดหวานอโรย ขณะเดียวกันปัญหาดินแน่นทึบสามารถปรับปรุงบำรุงดินด้วยปุ๋ยหมัก ปุ๋ยคอก น้ำหมักชีวภาพ พืชปุ๋ยสด รวมถึงการใช้สารปรับปรุงดิน อาทิ ยิปซัม และปูนโดโลไมต์

### 2) กรณีปัญหาโรคและแมลงศัตรูพืช จากผลจากการจัดทำกระบวนการมีส่วนร่วมของ

ชุมชน พบว่าเกษตรกรผู้ปลูกมะพร้าวของตำบลบางคนที พบการเข้าทำลายของด้วงไฟ ด้วงดำ ด้วงแรด ได้ล่าช้า ทำให้มะพร้าวถูกทำลายเสียหาย สาเหตุจากเกษตรกรบางรายมิได้เอาใจใส่ดูแลสวนมะพร้าวจนกลายเป็นแหล่งเพาะพันธุ์แมลงศัตรูพืชดังกล่าว สามารถแก้ไขด้วยการกำจัดแหล่งเพาะพันธุ์แมลงศัตรูพืชร่วมกับการใช้เชื้อราเขียวเมตาไรเซียม (*Metarhizium sp.*)

เกษตรกรมักจะมีอาการปลูกกล้วยแซมในสวนมะพร้าว และพบปัญหาการเกิดโรคตายพรายในกล้วย ซึ่งมีสาเหตุมาจากเชื้อราในดิน สามารถป้องกันกำจัดด้วยการใช้เชื้อราไตรโคเดอร์มา กรมพัฒนาที่ดินมีการส่งเสริม/สนับสนุนการผลิตเชื้อจุลินทรีย์ควบคุมสาเหตุโรคพืชโดยใช้สารเร่งซูเปอร์พด.3 ที่ประกอบไปด้วยเชื้อราไตรโคเดอร์มาและบาซิลลัส ที่มีคุณสมบัติในการยับยั้งและทำลายการเจริญของเชื้อจุลินทรีย์ในดิน นอกจากนี้โรคตายพรายยังมีความสัมพันธ์กับความหนาแน่นของ



เนื้อดินและความเป็นกรดเป็นด่าง (pH) ของดิน กล่าวคือ ดินร่วนปนทรายและดินร่วนเหนียวปนทรายที่มีค่า pH เป็นต่างจะช่วยลดการเกิดโรคตายพรายได้ ขณะที่ดินเหนียวที่มีค่า pH เป็นกรดจะทำให้เกิดโรคตายพรายมากขึ้น ดังนั้นตรวจวิเคราะห์ดินจึงเป็นสิ่งสำคัญอย่างยิ่งในการช่วยป้องกันหรือลดการเกิดโรคตายพราย และยังช่วยในการบริหารจัดการแปลงในการผลิตพืชได้อย่างถูกต้อง

### 3) กรณีการแก้ไขปัญหาการขาดแคลนน้ำ

การขาดแคลนน้ำในภาวะฝนทิ้งช่วง สภาพอากาศร้อนจัด ปริมาณน้ำน้อยกว่าปกติ และมีการนำน้ำไปใช้ในการผลิตน้ำประปาเพื่อการอุปโภคบริโภค ทำให้น้ำไม่เพียงพอในด้านการเกษตร การตื่นเงินของลำคลอง ลำกระโดง มีผลให้น้ำไหลเข้าไปไม่ถึงสวนเกษตรกร

กรณีปัญหาการขาดแคลนนํานี้ได้มีข้อเสนอจากชุมชนและองค์กรปกครองส่วนท้องถิ่นให้มีการดำเนินการ (รูปที่ 4-1) ดังนี้

- 2.1) การพัฒนาระบบกระจายน้ำ
  - 2.1.1) โครงการจัดหาเครื่องสูบน้ำและระบบกระจายน้ำ
  - 2.1.2) โครงการจัดหาระบบสูบน้ำโซล่าเซลล์
- 2.2) การขุดลอกและกักเก็บน้ำ
  - 2.2.1) โครงการขุดลอกคู คลองและลำกระโดงสาธารณะ
  - 2.2.2) การประสานให้เขื่อนเปิดน้ำมากขึ้นในช่วงสภาพฝนทิ้งช่วง
  - 2.2.3) การขุดลอกเลนในพื้นที่ร่องสวน

ผลจากการจัดทำกรมีส่วนร่วมนของชุมชน (PRA) ได้นำมาวิเคราะห์ร่วมกับปัญหาด้านกายภาพ โดยระบบ DPSIR มีรายละเอียดดังนี้

### 1) แรงขับเคลื่อน (Driver) มี 4 ประการ คือ

- 1.1) ดินปัญหา
- 1.2) น้ำขาดแคลน
- 1.3) โรคและแมลงศัตรูพืช
- 1.4) การเปลี่ยนแปลงของภูมิอากาศ

### 2) แรงกดดัน (Pressure) ที่เกิดจากปัจจัยขับเคลื่อน มี 4 ประการ คือ

- 2.1) การปรับปรุงบำรุงดิน
- 2.2) ระบบกระจายน้ำ
- 2.3) ความต้องการน้ำเพื่อการเกษตร
- 2.4) องค์ความรู้





**3) สภาวะ (State) ที่เกิดแรงกดดัน มี 3 ประการ คือ**

- 3.1) สมบัติของดินทางกายภาพ/เคมี/ชีวภาพ
- 3.2) ขาดแคลนน้ำเพื่อการเกษตร
- 3.3) ความเสียหายต่อพืชและผลผลิต

**4) ผลกระทบ (Impact) ที่ปรากฏในพื้นที่ มี 4 ประการ คือ**

- 4.1) แหล่งน้ำมีความตื้นเขินจากตะกอน
- 4.2) ผลผลิตพืชต่ำ
- 4.3) ต้นทุนการผลิตสูง
- 4.4) ส่งผลต่อคุณภาพชีวิต

**5) การตอบสนอง (Response) ของรัฐในอดีต ปัจจุบัน และในอนาคต มีดังนี้**

**อดีต-ปัจจุบัน**

- 5.1) การปรับปรุงบำรุงดินด้วยปุ๋ยหมัก ปุ๋ยพืชสดและน้ำหมักชีวภาพ
- 5.2) การทำเกษตรผสมผสาน/การปลูกพืชแซม
- 5.3) การให้องค์ความรู้ด้านดิน ด้านพืช และโรค/แมลงศัตรูพืช
- 5.4) การขุดลอกลำคลอง ลำกระโดง
- 5.5) การลอกเลน
- 5.6) ปลูกหญ้าแฝก ป้องกันการชะล้างพังทลายของดิน รักษาความชื้นและกักเก็บน้ำ

**อนาคต**

(1) ดำเนินการพัฒนาที่ดินอย่างต่อเนื่อง อาทิ การปรับปรุงบำรุงดิน ส่งเสริมการใช้สารอินทรีย์ ลดการใช้สารเคมี และส่งเสริมการทำเกษตรผสมผสาน เป็นต้น

(2) พัฒนาแหล่งน้ำและระบบกระจายน้ำ

(3) พัฒนาความรู้เกษตรกรอย่างต่อเนื่อง

(4) พัฒนาระบบอนุรักษ์ดินและน้ำ เพื่อช่วยกักเก็บความชื้น และรักษาสภาพแวดล้อมให้มีความสมดุล

ความสมดุล



รูปที่ 4-1 การวิเคราะห์สถานการณ์โดยระบบ DPSIR ของตำบลบางคนที อำเภอบางคนที จังหวัดสมุทรสงคราม



### 4.3 ระบบการปลูกพืชในปัจจุบัน

ระบบการปลูกพืชในปัจจุบันของตำบลบางคนที อำเภอบางคนที จังหวัดสมุทรสงคราม พบว่าเป็นพื้นที่ลุ่มที่มีการยกร่องปลูกไม้ยืนต้นและไม้ผล ได้แก่ มะพร้าว ลั่นจี่ ส้มโอ มะม่วง และกล้วยทั้งหมด และทำการเพาะปลูกได้ตลอดทั้งปี (รูปที่ 4-2) มีรายละเอียดดังนี้

ชนิดพืช	เดือน											
	ม.ค.	ก.พ.	มี.ค.	เม.ย.	พ.ค.	มิ.ย.	ก.ค.	ส.ค.	ก.ย.	ต.ค.	พ.ย.	ธ.ค.
บริเวณพื้นที่ราบลุ่มที่มีการยกร่องสวน												
1.	ไม้ผล (มะพร้าว ลั่นจี่ ส้มโอ มะม่วง)											
2.	กล้วย											
3.	ไม้ยืนต้น											

รูปที่ 4-2 ระบบการปลูกพืชในปัจจุบัน ตำบลบางคนที อำเภอบางคนที จังหวัดสมุทรสงคราม



## บทที่ 5

### การประเมินคุณภาพที่ดิน

#### 5.1 ทรัพยากรดิน

จากการสำรวจทรัพยากรดินตำบลบางคนที อำเภอบางคนที จังหวัดสมุทรสงคราม โดยกองสำรวจดินและวิจัยทรัพยากรดิน พบว่า มีชุดดินทั้งหมด 2 ชุดดิน ได้แก่ ชุดดินสมุทรสงคราม และชุดดินดำเนินสะดวก ดังแสดงในบทที่ 3 รูปที่ 3-4

#### 5.2 ประเภทการใช้ที่ดิน

ประเภทการใช้ที่ดิน ประกอบด้วย พืชเศรษฐกิจหลัก หรือพืชอัตลักษณ์ (Signature crops) ที่ปลูกอยู่ในปัจจุบันของตำบลบางคนที อำเภอบางคนที จังหวัดสมุทรสงคราม มี 4 ชนิด ได้แก่ มะพร้าว กุ้ง ส้มโอ และลิ้นจี่

#### 5.3 การประเมินคุณภาพที่ดิน

จากการวิเคราะห์คุณสมบัติดินและประเภทการใช้ประโยชน์ที่ดิน ซึ่งพิจารณาจากพืชที่ปลูก อยู่ในปัจจุบัน และพืชทางเลือกที่เกษตรกรมีความสนใจที่จะปลูกร่วมกับการจัดการดินในพื้นที่ตำบลบางคนที เพื่อประเมินคุณภาพที่ดิน (บัณฑิต ต้นศิริและคำรณ ไทรพิง, 2542) โดยจำแนกระดับความเหมาะสมเป็น 4 ระดับ ได้แก่ เหมาะสมสูง ปานกลาง เล็กน้อย และไม่เหมาะสม ได้ผลการศึกษาดังต่อไปนี้ (ตารางที่ 5-1)

##### (1) มะพร้าว

จากการประเมินคุณภาพที่ดิน พบว่า อยู่ในระดับความเหมาะสมปานกลาง (S2) ได้แก่ หน่วยแผนที่ดิน Dn-cA มีข้อจำกัดด้านการระบายน้ำ (o) และอยู่ในระดับที่ไม่เหมาะสม (N) ได้แก่ หน่วยแผนที่ดิน Sso-sicA มีข้อจำกัดด้านการระบายน้ำ (o)

##### (2) ส้มโอ

จากการประเมินคุณภาพที่ดิน พบว่า อยู่ในระดับความเหมาะสมน้อย (S3) ได้แก่ หน่วยแผนที่ดิน Dn-cA มีข้อจำกัดด้านการระบายน้ำ (o) และ อยู่ในระดับไม่เหมาะสม (N) ได้แก่ หน่วยแผนที่ดิน Sso-sicA มีข้อจำกัดด้านการมีเกลือมากเกินไป (x)



### (3) ลีนจี

จากการประเมินคุณภาพที่ดิน พบว่า อยู่ในระดับความเหมาะสมสูง (S1) ได้แก่ หน่วยแผนที่ดิน Dn-cA และ อยู่ในระดับไม่เหมาะสม (N) ได้แก่ หน่วยแผนที่ดิน Sso-sicA มีข้อจำกัดด้านการระบายน้ำ (o) และการมีเกลือมากเกินไป (x)

### (4) กล้วย

จากการประเมินคุณภาพที่ดิน พบว่า อยู่ในระดับความเหมาะสมปานกลาง (S2) ได้แก่ หน่วยแผนที่ดิน Dn-cA มีข้อจำกัดด้านการมีเกลือมากเกินไป (x) และ อยู่ในระดับไม่เหมาะสม (N) ได้แก่ หน่วยแผนที่ดิน Sso-sicA มีข้อจำกัดด้านด้านการมีเกลือมากเกินไป (x)

ตารางที่ 5-1 ชั้นความเหมาะสมทางกายภาพของหน่วยแผนที่ดิน ตำบลบางคนที อำเภอบางคนที จังหวัดสมุทรสงคราม

หน่วยแผนที่ดิน	มะพร้าว	ส้มโอ	ลีนจี	กล้วย
Sso-sicA	N	N	N	N
Dn-cA	S2o	S3o	S1	S2x

หมายเหตุ: 1) สมบัติดินจากบทที่ 3 ตารางที่ 3-3

- 2) ข้อจำกัดในการประเมินคุณภาพที่ดิน:
- r = ความลึกของดิน
  - s = ความเป็นประโยชน์ของธาตุอาหาร
  - o = การระบายน้ำ
  - x = การมีเกลือมากเกินไป
  - e = ความลาดชัน
  - z = ความเป็นกรดเป็นด่างของดิน



## บทที่ 6

### แผนการใช้ที่ดิน

#### 6.1 ปรัชญาในการจัดทำแผนการใช้ที่ดินตำบล

ในการจัดทำแผนการใช้ที่ดินตำบลฉบับนี้ได้ใช้ “ปรัชญาของเศรษฐกิจพอเพียง”<sup>1</sup> เป็นหลัก โดยมีรายละเอียดดังนี้

“เศรษฐกิจพอเพียง เป็นปรัชญาชี้ถึงแนวทางการดำรงอยู่และปฏิบัติตนของประชาชนในทุกระดับ ตั้งแต่ระดับครอบครัว ระดับชุมชน จนถึงระดับรัฐ ทั้งในการพัฒนาและบริหารประเทศให้ดำเนินไปในทางสายกลาง โดยเฉพาะการพัฒนาเศรษฐกิจเพื่อให้ก้าวทันต่อโลกยุคโลกาภิวัตน์ ความพอเพียง หมายถึง ความพอประมาณ ความมีเหตุผล รวมถึงความจำเป็นที่จะต้องมีระบบภูมิคุ้มกันในตัวที่ดี พอสมควรต่อการมีผลกระทบใดๆ อันเกิดจากการเปลี่ยนแปลงทั้งภายนอกและภายใน ทั้งนี้ จะต้องอาศัยความรอบรู้ ความรอบคอบ และความระมัดระวังอย่างยิ่งในการนำวิชาการต่างๆ มาใช้ในการวางแผนและดำเนินการทุกขั้นตอน และขณะเดียวกันจะต้องเสริมสร้างพื้นฐานจิตใจของคนในชาติ โดยเฉพาะเจ้าหน้าที่ของรัฐ นักทฤษฎี และนักธุรกิจในทุกระดับให้มีสำนึกในคุณธรรม ความซื่อสัตย์สุจริต และให้มีความรอบรู้ที่เหมาะสม ดำเนินชีวิตด้วยความอดทน ความเพียร มีสติ ปัญญา และความรอบคอบ เพื่อให้สมดุล และพร้อมต่อการรองรับการเปลี่ยนแปลงอย่างรวดเร็วและกว้างขวาง ทั้งด้านวัตถุ สังคม สิ่งแวดล้อม และวัฒนธรรมจากโลกภายนอกได้เป็นอย่างดี”

<sup>1</sup> สำนักงานคณะกรรมการพัฒนาการเศรษฐกิจและสังคมแห่งชาติ (2550: 6-7) ได้หมายเหตุว่า “ประมวลและกลั่นกรองจากพระราชดำรัสของพระบาทสมเด็จพระเจ้าอยู่หัว เรื่องเศรษฐกิจพอเพียง ซึ่งพระราชทานในวโรกาสต่างๆ รวมทั้งพระราชดำรัสอื่นๆ ที่เกี่ยวข้อง โดยได้รับพระราชทานพระบรมราชานุญาตให้นำไปใช้และเผยแพร่ได้ เมื่อวันที่ 29 พฤศจิกายน 2542 เพื่อเป็นแนวทางปฏิบัติของทุกฝ่ายและประชาชนโดยทั่วไป



## 6.2 นโยบายแห่งรัฐในการกำหนดแผนการใช้ที่ดินตำบลบางคนที อำเภอบางคนที จังหวัดสมุทรสงคราม

ตารางที่ 6-1 นโยบายแห่งรัฐที่เกี่ยวข้องกับแผนการใช้ที่ดิน ตำบลบางคนที อำเภอบางคนที จังหวัดสมุทรสงคราม

ลำดับที่	กฎหมาย/ยุทธศาสตร์/ แผนการปฏิบัติ/แผนแม่บท	รายละเอียด
1	รัฐธรรมนูญแห่งราชอาณาจักรไทย พ.ศ. 2560 <sup>2</sup>	มาตรา 72 (1) วางแผนการใช้ที่ดินของประเทศไทยเหมาะสมกับสภาพของพื้นที่และศักยภาพของที่ดินตามหลักการพัฒนาอย่างยั่งยืน
2	ยุทธศาสตร์ชาติ (พ.ศ. 2561-2580) <sup>3</sup>	ยุทธศาสตร์ที่ 2 ด้านการสร้างความสามารถในการแข่งขัน ยุทธศาสตร์ที่ 5 ด้านการสร้างการเติบโตบนคุณภาพชีวิตที่เป็นมิตรต่อสิ่งแวดล้อม
3	คำสั่งนโยบายของ คณะรัฐมนตรี แลงต่อรัฐสภา วันที่ 25 กรกฎาคม 2562	<u>นโยบายหลัก</u> 5. การพัฒนาเศรษฐกิจและความสามารถในการแข่งขันของไทย 5.3 พัฒนาภาคเกษตร 5.3.2 ลดต้นทุนและเพิ่มประสิทธิภาพการผลิตที่เหมาะสมและไม่ก่อให้เกิดภาระทางการเงินการคลังของภาครัฐ 5.3.4 ส่งเสริมการสร้างมูลค่าเพิ่มให้กับสินค้าเกษตร 5.3.5 ดูแลเกษตรกรผู้มีรายได้น้อยให้สามารถเข้าถึงและใช้ประโยชน์ในที่ดินทำกิน แหล่งเงินทุน โครงสร้างพื้นฐาน และปัจจัยการผลิตต่างๆ 10. การฟื้นฟูทรัพยากรธรรมชาติและการรักษาสิ่งแวดล้อมเพื่อสร้างการเติบโตอย่างยั่งยืน 10.2 ปรับปรุงระบบที่ดินทำกินและลดความเหลื่อมล้ำด้านการถือครองที่ดิน 10.3 ส่งเสริมการบริหารจัดการน้ำทั้งระบบ แหล่งน้ำชุมชน และทะเล <u>นโยบายเร่งด่วน</u> 4. การให้ความช่วยเหลือเกษตรกรและพัฒนานวัตกรรม

<sup>2</sup> ราชกิจจานุเบกษา เล่มที่ 134 ตอน 40 ก หน้า 18 ลงวันที่ 6 เมษายน 2560

<sup>3</sup> ราชกิจจานุเบกษา เล่มที่ 135 ตอน 82 ก หน้า 8 วันที่ 13 ตุลาคม 2561



ตารางที่ 6-1 (ต่อ)

ลำดับที่	กฎหมาย/ยุทธศาสตร์/ แผนการปฏิบัติ/แผนแม่บท	รายละเอียด
4	แผนการปฏิรูปประเทศด้าน ทรัพยากรธรรมชาติและ สิ่งแวดล้อม <sup>4</sup>	ประเด็นย่อยที่ 2.1 จัดทำแผนการใช้ที่ดินของชาติทั้งระบบให้สอดคล้อง และเหมาะสมกับศักยภาพของพื้นที่และการพัฒนาเศรษฐกิจและสังคม ของประเทศประเด็นย่อยที่ 2.2 ส่งเสริมการใช้ประโยชน์ที่ดินให้เป็นมิตร กับสิ่งแวดล้อม
5	แผนพัฒนาเศรษฐกิจและสังคม แห่งชาติ ฉบับที่ 12 (พ.ศ. 2560-2564)	ยุทธศาสตร์ที่ 3 การสร้างความเข้มแข็งทางเศรษฐกิจและแข่งขันได้อย่าง ยั่งยืน ยุทธศาสตร์ที่ 4 การเติบโตที่เป็นมิตรกับสิ่งแวดล้อมเพื่อการพัฒนาอย่าง ยั่งยืน
6	นโยบายและแผนการบริหาร จัดการที่ดินและทรัพยากรดิน ของประเทศ (พ.ศ. 2560- 2579)	ยุทธศาสตร์ที่ 2 ด้านการใช้ที่ดินและทรัพยากรดินเพื่อให้เกิดประโยชน์ สูงสุด ยุทธศาสตร์ที่ 4 ด้านการบริหารจัดการที่ดินและทรัพยากรดิน
7	แผนพัฒนาภาคกลางและพื้นที่ กรุงเทพมหานคร พ.ศ. 2560- 2565	ยุทธศาสตร์ที่ 3 ยกระดับการผลิตสินค้าเกษตรและอุตสาหกรรมโดยใช้ นวัตกรรม เทคโนโลยี และความคิดสร้างสรรค์ เพื่อให้สามารถแข่งขันได้ อย่างยั่งยืน ยุทธศาสตร์ที่ 4 บริหารจัดการน้ำ และทรัพยากรธรรมชาติเพื่อแก้ไข ปัญหาน้ำท่วม ภัยแล้ง และคงความสมดุลของระบบนิเวศอย่างยั่งยืน
8	การพัฒนากลุ่มจังหวัดภาค กลางตอนล่าง 2 (พ.ศ. 2561- 2565)	ประเด็นการพัฒนาที่ 1 พัฒนาคุณภาพการผลิตสินค้าและอุตสาหกรรม ให้ได้มาตรฐาน ประเด็นการพัฒนาที่ 3 รักษาและฟื้นฟูทรัพยากรธรรมชาติและ สิ่งแวดล้อมเพื่อการใช้ประโยชน์อย่างยั่งยืน
9	แผนพัฒนาจังหวัด สมุทรสงคราม (พ.ศ. 2561- 2565)	ยุทธศาสตร์ที่ 2 การพัฒนาคุณภาพ มาตรฐาน ความปลอดภัย และเพิ่ม ขีดความสามารถในการแข่งขันสินค้าเกษตรและประมง ยุทธศาสตร์ที่ 4 สร้างเสริมประสิทธิภาพในการบริหารจัดการ ทรัพยากรธรรมชาติและสิ่งแวดล้อมอย่างมีส่วนร่วมทุกภาคส่วน ยุทธศาสตร์ที่ 3 การเพิ่มความสามารถการแข่งขันภาคการเกษตรด้วย เทคโนโลยีและนวัตกรรม ยุทธศาสตร์ที่ 4 การบริหารจัดการทรัพยากรการเกษตรและสิ่งแวดล้อม อย่างสมดุล

<sup>4</sup> ราชกิจจานุเบกษา เล่มที่ 135 ตอน 24 ก หน้า 98. 102-103 ลงวันที่ 6 เมษายน 2561 (เล่มที่ 4)





ตารางที่ 6-1 (ต่อ)

ลำดับที่	กฎหมาย/ยุทธศาสตร์/ แผนการปฏิบัติ/แผนแม่บท	รายละเอียด
10	ยุทธศาสตร์เกษตรและสหกรณ์ จังหวัดสมุทรสงคราม (พ.ศ. 2561-2565)	ยุทธศาสตร์ที่ 1 การสร้างความเข้มแข็งให้กับเกษตรกรและสถาบัน เกษตรกร ยุทธศาสตร์ที่ 2 การเพิ่มประสิทธิภาพการผลิตและยกระดับมาตรฐาน สินค้าเกษตร ยุทธศาสตร์ที่ 3 การเพิ่มความสามารถการแข่งขันภาคการเกษตรด้วย เทคโนโลยีและนวัตกรรม ยุทธศาสตร์ที่ 4 การบริหารจัดการทรัพยากรการเกษตรและสิ่งแวดล้อม อย่างสมดุล
11	ยุทธศาสตร์องค์การบริหารส่วน จังหวัดสมุทรสงคราม (พ.ศ. 2561-2564)	ประเด็นยุทธศาสตร์ที่ 4 การพัฒนาและการส่งเสริม เกษตรกรรม การลงทุน พาณิชยกรรม และการท่องเที่ยว ประเด็นยุทธศาสตร์ที่ 5 การพัฒนาด้านการบริหารจัดการ ทรัพยากรธรรมชาติและสิ่งแวดล้อม อย่างยั่งยืน
12	ยุทธศาสตร์การพัฒนาของ องค์การบริหารส่วนตำบลบาง คนที่ อำเภอบางคนที่ จังหวัด สมุทรสงคราม (พ.ศ.2561- 2565)	ยุทธศาสตร์ที่ 2 ด้านส่งเสริมคุณภาพชีวิต ยุทธศาสตร์ที่ 5 ด้านการบริหารจัดการและอนุรักษ์ทรัพยากรธรรมชาติ สิ่งแวดล้อม



### 6.3 การกำหนดเขตการใช้ที่ดิน

การวางแผนการใช้ที่ดินเป็นกระบวนการวิเคราะห์อย่างเป็นระบบ เพื่อใช้ตัดสินใจในการกำหนดรูปแบบหรือกิจกรรมการใช้ที่ดินที่เหมาะสมไว้ล่วงหน้า โดยมีพื้นฐานจากศักยภาพการใช้ประโยชน์ของทรัพยากรดินตามธรรมชาติ สภาพเศรษฐกิจและสังคม สิ่งแวดล้อม เพื่อให้มีการใช้ที่ดินอย่างมีประสิทธิภาพ เกิดประโยชน์สูงสุด การวางแผนการใช้ที่ดินมิได้สิ้นสุดลงในขั้นตอนการตัดสินใจว่าที่ดินจะทำอะไรดีที่สุด แต่จะต้องรวมถึงการจัดทำมาตรการทุกด้านในการใช้ที่ดินเพื่อให้บรรลุถึงความต้องการใช้ที่ดินนั้น จำเป็นต้องระบุถึงมาตรการ กิจกรรม โครงการ แผนงาน และนโยบายที่มีความเหมาะสมกับพื้นที่ ซึ่งจะช่วยให้บรรลุถึงความต้องการของชุมชนอย่างแท้จริง

การวางแผนการใช้ที่ดินระดับตำบล เป็นการวิเคราะห์และประเมินข้อมูลด้านกายภาพ เศรษฐกิจ และสังคม ตลอดจนสิ่งแวดล้อมอย่างเป็นระบบ เพื่อกำหนดการใช้พื้นที่อย่างเป็นระบบ เป็นการตัดสินใจในการใช้พื้นที่ ทรัพยากรธรรมชาติและสิ่งแวดล้อมอย่างมีประสิทธิภาพ และตรงตามความต้องการของชุมชน โดยผ่านกระบวนการมีส่วนร่วมของชุมชนในการที่จะนำไปสู่การพัฒนาอย่างยั่งยืนต่อไป เป็นสิ่งสำคัญที่ต้องดำเนินการเพื่อให้เป็นที่ยอมรับ โดยมีความมุ่งหมายให้การใช้ที่ดินที่กำหนดขึ้นนั้น ตอบสนองความต้องการของชุมชนมากที่สุด การกำหนดเขตการใช้ที่ดินตำบลบางคนทีใช้แผนพัฒนาจังหวัดสมุทรสงคราม พ.ศ. 2561-2565 เป็นแนวทาง ซึ่งแผนพัฒนาจังหวัดสมุทรสงครามได้เชื่อมโยง กับนโยบายรัฐบาล แผนบริหารราชการแผ่นดิน ยุทธศาสตร์ชาติ ระยะ 20 ปี (พ.ศ. 2561-2580) ทิศทางแผนพัฒนาเศรษฐกิจและสังคมแห่งชาติ ฉบับที่ 12 แผนปฏิรูปประเทศ รวมทั้งแผนพัฒนา รายสาขาต่างๆ หรือแผนเฉพาะด้าน เช่น แผนพัฒนาการเกษตร แผนจัดการคุณภาพสิ่งแวดล้อม เป็นต้น



## 6.4 เขตการใช้ที่ดิน

แผนการใช้ที่ดินตำบลบางคนที อำเภอบางคนที จังหวัดสมุทรสงคราม ได้กำหนดออกเป็น 4 เขต ได้แก่ เขตพื้นที่เกษตรกรรม เขตพื้นที่ชุมชนและสิ่งปลูกสร้าง เขตพื้นที่แหล่งน้ำ และเขตพื้นที่เฉพาะ รายละเอียดดังตารางที่ 6-2 และรูปที่ 6-1

ตารางที่ 6-2 เขตการใช้ที่ดิน ตำบลบางคนที อำเภอบางคนที จังหวัดสมุทรสงคราม

เขตการใช้ที่ดิน	เนื้อที่	
	ไร่	ร้อยละ
1. เขตพื้นที่เกษตรกรรม	2,910	77.35
1.1 เขตปลูกไม้ผล	2,896	76.98
1) เขตปลูกมะพร้าว	2,696	71.66
2) เขตปลูกลิ้นจี่	131	3.48
3) เขตปลูกมะม่วง	8	0.21
4) เขตปลูกกล้วย	55	1.46
5) เขตปลูกส้มโอ	6	0.16
1.2 เขตปลูกไม้ยืนต้น	3	0.08
1) ตะกู	3	0.08
1.3 เขตเพาะเลี้ยงสัตว์น้ำ	11	0.29
2. เขตพื้นที่ชุมชนและสิ่งปลูกสร้าง	591	15.71
3. เขตพื้นที่แหล่งน้ำ	228	6.06
4. เขตพื้นที่เฉพาะ	33	0.88
รวม	3,762	100.00

หมายเหตุ: เนื้อที่คำนวณด้วยระบบสารสนเทศภูมิศาสตร์



#### 6.4.1 เขตเกษตรกรรม

มีเนื้อที่ 2,910 ไร่ หรือร้อยละ 77.35 ของเนื้อที่ตำบล แบ่งออกเป็น 3 เขต ดังนี้

##### 1) เขตไม้ผล

1.1) เขตปลูกมะพร้าว มีเนื้อที่ 2,696 ไร่ หรือร้อยละ 71.66 ของเนื้อที่ตำบล ชุดดินในเขตนี้ คือ ชุดสมุทรสงคราม (Sso) และชุดดินดำนินสะดวก (Dn)

1.2) เขตปลูกลิ้นจี่ มีเนื้อที่ 131 ไร่ หรือร้อยละ 3.48 ของเนื้อที่ตำบล ชุดดินในเขตนี้ คือ ชุดสมุทรสงคราม (Sso)

1.3) เขตปลูกมะม่วง มีเนื้อที่ 8 ไร่ หรือร้อยละ 0.21 ของเนื้อที่ตำบล ชุดดินในเขตนี้ คือ ชุดสมุทรสงคราม (Sso)

1.4) เขตปลูกกล้วย มีเนื้อที่ 55 ไร่ หรือร้อยละ 1.46 ของเนื้อที่ตำบล ชุดดินในเขตนี้ ส่วนใหญ่ คือ ชุดสมุทรสงคราม (Sso)

1.5) เขตปลูกส้มโอ มีเนื้อที่ 6 ไร่ หรือร้อยละ 0.16 ของเนื้อที่ตำบล ชุดดินในเขตนี้ คือ ชุดสมุทรสงคราม (Sso)

##### ปัญหาการใช้ที่ดินในปัจจุบัน

- ดินขาดความอุดมสมบูรณ์
- ปัญหาเรื่องโรคและแมลงศัตรูพืช
- ปัญหาการขาดแคลนน้ำในสภาวะฝนทิ้งช่วง

##### การจัดการที่ดินในอนาคต

- การปรับปรุงบำรุงดิน
- ส่งเสริมการลดใช้สารอินทรีย์ ลดการใช้สารเคมี
- ส่งเสริมการทำเกษตรแบบผสมผสาน
- พัฒนาแหล่งน้ำและระบบกระจายน้ำ
- พัฒนาระบบอนุรักษ์ดินและน้ำ เพื่อช่วยกักเก็บความชื้น และรักษา

สภาพแวดล้อมให้มีความสมดุล

##### กิจกรรมของกรมพัฒนาที่ดินที่จะดำเนินการ

- ส่งเสริมการปรับปรุงบำรุงดิน โดยการใช้ปุ๋ยหมัก ปุ๋ยคอก และปุ๋ยพืชสด
- ส่งเสริมการใช้ผลิตภัณฑ์จากเทคโนโลยีชีวภาพ และสนับสนุนปัจจัยการผลิต
- ส่งเสริมและสนับสนุนเกษตรกรเข้าสู่มาตรฐานเกษตรอินทรีย์แบบมีส่วนร่วม

(PGS)



### กิจกรรมที่ขอสนับสนุนจากส่วนราชการอื่นๆ

- 1) กรมชลประทาน สนับสนุนการขุดลอกคลอง และลำกระโดงสาธารณะ
- 2) กรมส่งเสริมการเกษตร สนับสนุนและอบรมเกษตรกรในการทำการเกษตรผสมผสาน และการใช้สารชีวภัณฑ์ต่างๆ

### 2) เขตปลูกไม้ยืนต้น

2.1) เขตปลูกตะกั่ว มีเนื้อที่ 3 ไร่ หรือร้อยละ 0.08 ของเนื้อที่ตำบล ชุดดินในเขตนี้ คือ ชุดสมุทรสงคราม (Sso)

3) เขตเพาะเลี้ยงสัตว์น้ำ มีเนื้อที่ 11 ไร่หรือร้อยละ 0.29 ของเนื้อที่ตำบล ปัจจุบันมีสภาพพื้นที่เป็นสถานที่เพาะเลี้ยงสัตว์น้ำ ได้แก่ สถานที่เพาะเลี้ยงกุ้ง

#### การจัดการที่ดินในอนาคต

- ต้องปฏิบัติตามนโยบายด้านการใช้พื้นที่เพื่อการเพาะเลี้ยงสัตว์น้ำอย่างเข้มงวด เนื่องจากกิจกรรมนี้อาจส่งผลกระทบต่อพื้นที่ข้างเคียง
- ควรกำหนดเขตการเพาะเลี้ยงสัตว์น้ำให้ชัดเจนเพื่อควบคุมและป้องกันไม่ให้เกิดผลกระทบต่อระบบนิเวศ

### 6.4.3 เขตชุมชนและสิ่งปลูกสร้าง

มีเนื้อที่ 591 ไร่ หรือร้อยละ 15.71 ของเนื้อที่ตำบล ประกอบด้วยเขตชุมชน สถานที่ราชการ และสถานที่พักผ่อนหย่อนใจ จำแนกตามข้อมูลจากการสำรวจสภาพการใช้ที่ดินตำบลบางคนที (กลุ่มวิเคราะห์สภาพการใช้ที่ดิน, 2561) ร่วมกับจากการสำรวจภาคสนามเพิ่มเติม และคำนวณเนื้อที่ด้วยระบบสารสนเทศภูมิศาสตร์

พื้นที่ชุมชนที่กำหนดในแผนการใช้ที่ดินนี้ เป็นชุมชนที่ปรากฏอยู่ในปัจจุบัน หากมีการขยายตัวในอนาคต ให้เป็นไปตามพระราชบัญญัติการผังเมือง พ.ศ. 2562

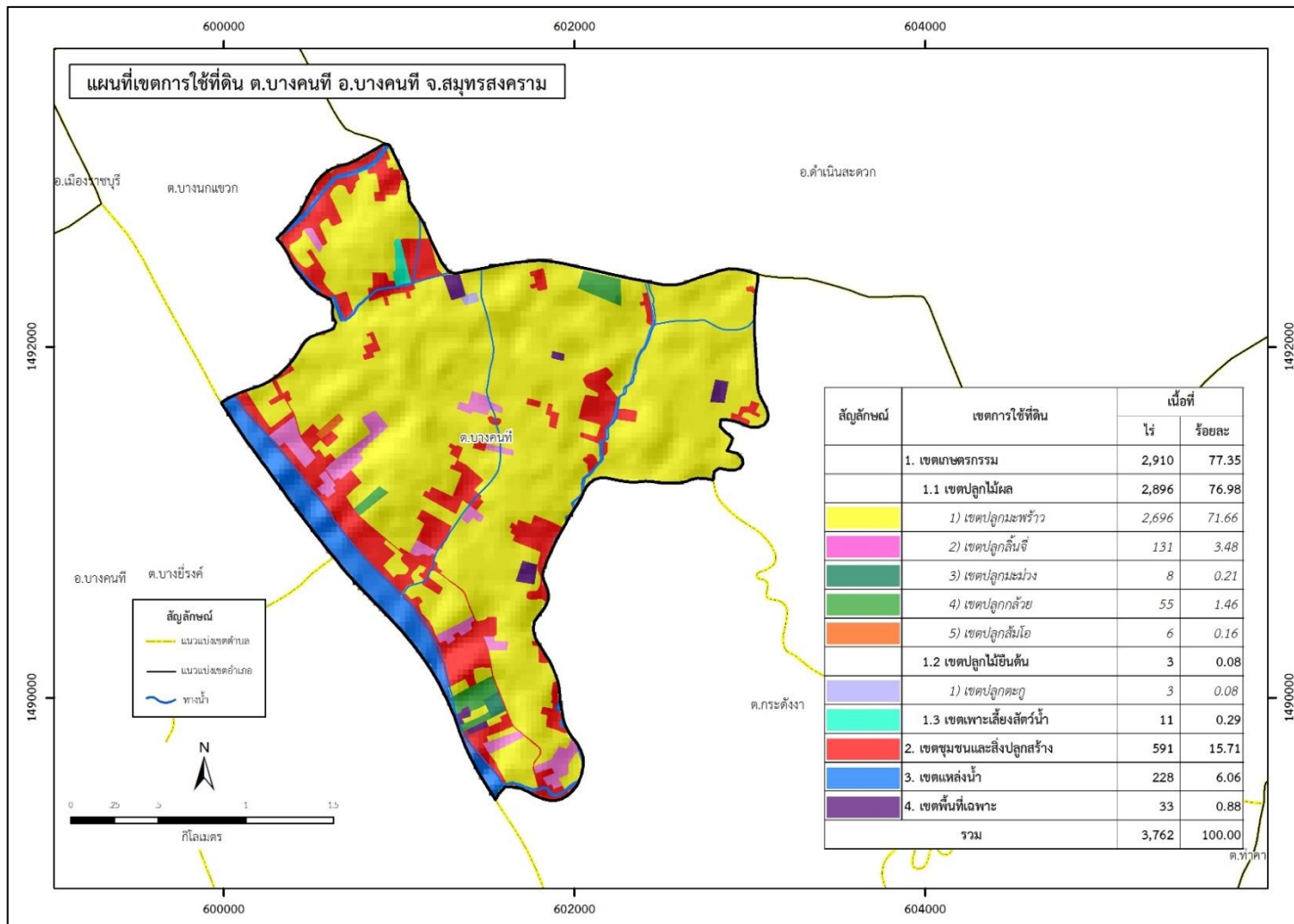
### 6.4.5 เขตแหล่งน้ำ

มีเนื้อที่ 228 ไร่ หรือร้อยละ 6.06 ของเนื้อที่ตำบล ได้แก่ แม่น้ำ ลำคลอง หนอง บึงต่างๆ อ่างเก็บน้ำและบ่อน้ำ แหล่งน้ำเหล่านี้ใช้ประโยชน์ทั้งทางด้านเก็บกักน้ำเพื่อการอุปโภคบริโภค และใช้ในด้านการเกษตรกรรม ตลอดจนเป็นแหล่งอาหารตามธรรมชาติและแหล่งเพาะเลี้ยงสัตว์น้ำของชุมชน

รูปแบบการพัฒนาและแนวทางการจัดการ ควรดูแลรักษาแหล่งน้ำธรรมชาติและแหล่งน้ำที่สร้างขึ้นไม่ให้เสื่อมโทรมทั้งด้านคุณภาพของน้ำและการกักเก็บน้ำ ไม่ปล่อยให้ลำน้ำตื้นเขิน และถูกบุกรุก หมั่นขุดลอกคูคลอง ไม่ทิ้งขยะหรือปล่อยน้ำเสียลงในแหล่งน้ำ เพื่อใช้ในการอุปโภคบริโภค และการเพาะปลูกในช่วงขาดน้ำ



แผนการใช้ที่ดินตำบลบางคนที อำเภอบางคนที จังหวัดสมุทรสงคราม



รูปที่ 6-1 เขตการใช้ที่ดิน ต.บางคนที อ.บางคนที จ.สมุทรสงคราม



## 6.5 ระบบการปลูกพืชตามแผนการใช้ที่ดิน

ระบบการปลูกพืชตามแผนการใช้ที่ดินของตำบลบางคนที อำเภอบางคนที จังหวัดสมุทรสงคราม พบว่า เป็นพื้นที่ลุ่มที่มีการยกร่องปลูกไม้ยืนต้นและไม้ผล ได้แก่ มะพร้าว ลินจี่ ส้มโอ มะม่วง และกล้วยทั้งหมดและทำการเพาะปลูกได้ตลอดทั้งปี (รูปที่ 6-2) มีรายละเอียดดังนี้

เดือน ชนิดพืช	ม.ค.	ก.พ.	มี.ค.	เม.ย.	พ.ค.	มิ.ย.	ก.ค.	ส.ค.	ก.ย.	ต.ค.	พ.ย.	ธ.ค.
	บริเวณพื้นที่ราบลุ่มที่มีการยกร่องสวน											
1.	ไม้ผล (มะพร้าว ลินจี่ ส้มโอ มะม่วง)											
2.	กล้วย											
3.	ไม้ยืนต้น											

รูปที่ 6-2 ระบบการปลูกพืชตามแผนการใช้ที่ดิน ตำบลบางคนที อำเภอบางคนที จังหวัดสมุทรสงคราม

## 6.6 การจัดการความเสี่ยง

การแก้ไขปัญหาตามที่มีข้อเสนอจากชุมชนและองค์การบริหารส่วนตำบลบางคนทีให้แก่ไขปัญหา 5 ประการ คือ (1) การพัฒนาองค์ความรู้ (2) พัฒนาระบบกระจายน้ำ (3) การปลูกพืชผสมผสาน (4) การเพิ่มผลผลิตและคุณภาพของผลผลิต (5) งานวิจัยและนวัตกรรม จะต้องดำเนินอย่างเป็นระบบเพื่อแก้ไขปัญหาในพื้นที่ตำบลบางคนทีได้ โดยอาศัยความเข้าใจถึงความสัมพันธ์ของทรัพยากรและสิ่งแวดล้อมในพื้นที่



## บทที่ 7

### การขับเคลื่อนแผนการใช้ที่ดิน

#### 7.1 ขั้นตอนการดำเนินงาน

ภายหลังการจัดทำแผนการใช้ที่ดินตำบลบางคนที อำเภอบางคนที จังหวัดสมุทรสงคราม แล้ว จะต้องดำเนินการดังต่อไปนี้

7.1.1 จัดทำเป้าหมายการดำเนินงานและงบประมาณและกิจกรรมต่างๆ ที่จะดำเนินการใน ปีงบประมาณ 2565

7.1.2 นำแผนการใช้ที่ดินตำบลบางคนทีไปเสนอต่อองค์การบริหารส่วนตำบลบางคนที เพื่อมีมติ ให้ความร่วมมือกับกรมพัฒนาที่ดินดำเนินการกิจกรรมต่างๆ ที่กำหนดไว้ในแผน

7.1.3 สถานีพัฒนาที่ดินสมุทรสงคราม เสนอเป้าหมายและงบประมาณให้รายงานมายังกรม พัฒนาที่ดิน

#### 7.2 ตัวชี้วัด

กิจกรรมที่กรมพัฒนาที่ดินจะดำเนินการในตำบลบางคนที อำเภอบางคนที จังหวัดสมุทรสงคราม จำนวน 2 โครงการ ดังนี้

- 1) การปรับปรุงบำรุงดิน
- 2) ส่งเสริมการใช้สารอินทรีย์ ลดการใช้สารเคมีด้วยผลิตภัณฑ์เทคโนโลยีชีวภาพ

#### 7.3 กิจกรรมของกรมพัฒนาที่ดินในเขตการใช้ที่ดินที่จะดำเนินการในปีงบประมาณ 2565

งบประมาณที่กำหนดไว้เป็นการประมาณเบื้องต้น อาจมีการเปลี่ยนแปลงตามที่ได้รับการจัดสรร ให้ดำเนินการ

##### เขตพื้นที่เกษตรกรรม

##### 1) เขตปลูกไม้ผลและไม้ยืนต้น มีแผนงาน/โครงการ ดังนี้

- 1.1) การปรับปรุงบำรุงดิน
  - 1.1.1) ส่งเสริมการตรวจวิเคราะห์ดินและการใช้ปุ๋ยตามค่าวิเคราะห์ดิน
  - 1.1.2) ส่งเสริมการปรับปรุงดิน
  - 1.1.3) การผลิต-จัดหาเมล็ดพันธุ์พืชปุ๋ยสด
  - 1.1.4) การส่งเสริมการปรับปรุงบำรุงดินด้วยพืชปุ๋ยสด





- 2.2) ส่งเสริมการใช้สารอินทรีย์ ลดการใช้สารเคมีด้วยผลิตภัณฑ์เทคโนโลยีชีวภาพ
  - 1.2.1) การพัฒนาเกษตรกรผู้ใช้สารอินทรีย์ลดการใช้สารเคมีทางการเกษตร
  - 1.2.2) ส่งเสริมการผลิตและการใช้สารอินทรีย์
  - 1.2.3) การจัดตั้งธนาคารปุ๋ยอินทรีย์และน้ำหมักชีวภาพ
  - 1.2.4) การพัฒนาเกษตรกรผู้ผลิตเกษตรอินทรีย์สู่กระบวนการรับรองแบบมีส่วนร่วม (PGS)

## 7.4 กิจกรรมที่ขอการสนับสนุนจากส่วนราชการอื่น

### 7.4.1 เขตพื้นที่เกษตรกรรม

1) เขตปลูกไม้ผล และเขตปลูกไม้ยืนต้น มีกิจกรรมที่ขอการสนับสนุนจากส่วนราชการอื่น ดังนี้

- 2.1) การอบรมให้ความรู้และรับรองมาตรฐานสินค้าเกษตรปลอดภัย (GAP) (กรมวิชาการเกษตร)
- 2.2) การจัดอบรมถ่ายทอดความรู้การทำเกษตรผสมผสานตามแนวทางเศรษฐกิจพอเพียง พร้อมมอบปัจจัยการผลิต (กรมส่งเสริมการเกษตร)
- 2.3) การจัดอบรมถ่ายทอดความรู้เรื่องการป้องกันกำจัดโรคและแมลงศัตรูพืช พร้อมมอบปัจจัยการผลิต (กรมส่งเสริมการเกษตร, กรมวิชาการเกษตร)
- 2.4) การอบรมถ่ายทอดความรู้ในการปลูก การดูแลรักษา พร้อมสนับสนุนกล้าไม้เศรษฐกิจและไม้ผลแก่เกษตรกร (กรมป่าไม้, กรมส่งเสริมการเกษตร, กรมวิชาการเกษตร)
- 2.5) สนับสนุนระบบสูบน้ำพลังงานแสงอาทิตย์ (กรมพัฒนาพลังงานทดแทนและอนุรักษ์พลังงาน กระทรวงพลังงาน)
- 2.6) พัฒนาระบบกระจายน้ำ

### 7.4.2 พื้นที่แหล่งน้ำ มีกิจกรรมที่ขอการสนับสนุนจากส่วนราชการอื่น ดังนี้

- 1) ส่งเสริม/สนับสนุนพันธุ์กุ้งก้ามกราม และพันธุ์ปลา (สำนักงานประมงจังหวัดสมุทรสงคราม)
- 2) สนับสนุนการขุดลอกคู คลอง และลำกระโดงสาธารณะ (โครงการชลประทานสมุทรสงคราม)

(แสดงในตารางที่ 7-2)



## 7.5 ความต้องการของชุมชนและองค์กรปกครองส่วนท้องถิ่น

จากการดำเนินการจัดทำกระบวนการมีส่วนร่วมของประชาชนที่องค์การบริหารส่วนตำบลบางคนที เมื่อวันที่ 6 กรกฎาคม 2564 ได้มีความต้องการของประชาชนที่ต้องการให้ดำเนินการเกี่ยวกับการปรับปรุงบำรุงดิน การเพิ่มผลผลิตและคุณภาพผลผลิต การปลูกไม้มีเศรษฐกิจเป็นพืชแซม การพัฒนาระบบกระจายน้ำ รวม 9 รายการ ดังนี้

- 7.5.1 โครงการตรวจวิเคราะห์ดิน
- 7.5.2 โครงการผลิตปุ๋ยอินทรีย์และน้ำหมักชีวภาพ
- 7.5.3 โครงการการใช้ปุ๋ยตามค่าวิเคราะห์ดิน
- 7.5.4 โครงการปลูกพืชผสมผสานตามแนวทางเศรษฐกิจพอเพียง
- 7.5.5 โครงการปลูกไม้เศรษฐกิจ/ไม้ผล อาทิ อินทผลัม ทุเรียน และมังคุด เพื่อเป็นไม้แซมในพื้นที่
- 7.5.7 โครงการปล่อยกักกำมะถันในร่องสวนและลำคลองสาธารณะ
- 7.5.6 โครงการพัฒนาระบบกระจายน้ำ
- 7.5.8 โครงการตรวจรับรองมาตรฐานสินค้าเกษตรปลอดภัย (GAP)
- 7.5.9 โครงการขุดลอกคูคลอง

## 7.6 ระยะเวลาดำเนินการ

7.6.1 ไตรมาสแรกของปีงบประมาณ 2565 (ต.ค.-ธ.ค.2564) กิจกรรมที่ต้องดำเนินการ คือ  
สำรวจพื้นที่ตามกิจกรรมที่ต้องดำเนินการร่วมกับผู้นำชุมชน และต้องการของเกษตรกรในพื้นที่เพิ่มเติมนอกเหนือจากกิจกรรม

### 7.6.2 การดำเนินการในไตรมาสที่ 2-4 ของปีงบประมาณ 2565

ดำเนินการตามกิจกรรมที่แสดงไว้ในตารางที่ 7-1



ตารางที่ 7-1 กิจกรรมของกรมพัฒนาที่ดินในเขตการใช้ที่ดินที่จะดำเนินการในปีงบประมาณ 2565

เขตการใช้ที่ดิน	แผนงาน/โครงการ	งบประมาณ
1 เขตพื้นที่เกษตรกรรม		
1.1 เขตปลูกไม้ผล เนื้อที่ 2,896 ไร่	1. การปรับปรุงบำรุงดิน	
1.2 เขตปลูกไม้ยืนต้น เนื้อที่ 3 ไร่	1.1 ส่งเสริมการตรวจวิเคราะห์ดินและการใช้ปุ๋ยตามค่าวิเคราะห์ดิน	200,000
	1.2 ส่งเสริมการปรับปรุงดิน	625,000
	1.3 การผลิตและจัดหาเมล็ดพันธุ์พืชปุ๋ยสด	300,000
	1.4 การส่งเสริมการปรับปรุงดินด้วยพืชปุ๋ยสด	30,000
	2. การส่งเสริมการใช้สารอินทรีย์ ลดการใช้สารเคมีด้วยเทคโนโลยีชีวภาพ	
	2.1 การพัฒนากลุ่มเกษตรกรใช้สารอินทรีย์ลดการใช้สารเคมีทางการเกษตร	275,000
	2.2 ส่งเสริมการผลิตและการใช้สารอินทรีย์	62,500
	2.3 การจัดตั้งธนาคารปุ๋ยอินทรีย์และน้ำหมักชีวภาพ	300,000
	2.4 การพัฒนาเกษตรกรผู้ผลิตเกษตรอินทรีย์สู่ระบบการรับรองแบบมีส่วนร่วม (PGS)	125,000

หมายเหตุ: งบประมาณที่กำหนดไว้นี้เป็นประมาณเบื้องต้น อาจมีการเปลี่ยนแปลงตามที่ได้รับการจัดสรรให้ดำเนินการ



ตารางที่ 7-2 สรุปกิจกรรมที่ขอรับการสนับสนุนจากส่วนราชการอื่นในเขตการใช้ที่ดิน

เขตการใช้ที่ดิน	กิจกรรมที่ขอการสนับสนุนจากส่วนราชการอื่น
1. เขตพื้นที่เกษตรกรรม 1.1 เขตปลูกไม้ผล เนื้อที่ 2,896 ไร่ 1.2 เขตปลูกไม้ยืนต้น เนื้อที่ 3 ไร่	1. จัดอบรมถ่ายทอดความรู้ พร้อมมอบปัจจัยการผลิตสำหรับเกษตรกรผสมผสานตามแนวทางเศรษฐกิจพอเพียง (กรมส่งเสริมการเกษตร) 2. อบรมถ่ายทอดความรู้ในการปลูก การดูแลรักษา และสนับสนุนกล้าไม้เศรษฐกิจและไม้ผลแก่เกษตรกร (กรมป่าไม้, กรมส่งเสริมการเกษตร, กรมวิชาการเกษตร) 3. การอบรมให้ความรู้และรับรองมาตรฐานสินค้าเกษตรปลอดภัย (GAP) (กรมวิชาการเกษตร) 4. จัดอบรมถ่ายทอดความรู้ พร้อมปัจจัยเรื่องการป้องกันกำจัดโรค/แมลงศัตรูพืช (มะพร้าว กล้าย ส้มโอ) (กรมส่งเสริมการเกษตร, กรมวิชาการเกษตร ) 5. สนับสนุนระบบสูบน้ำพลังงานแสงอาทิตย์ (กรมพัฒนาพลังงานทดแทนและอนุรักษ์พลังงาน กระทรวงพลังงาน) 6. พัฒนาระบบกระจายน้ำ (กรมชลประทาน กรมพัฒนาพลังงานทดแทนและอนุรักษ์พลังงาน กระทรวงพลังงาน)
2. พื้นที่แหล่งน้ำ เนื้อที่ 228 ไร่	1. สนับสนุนการขุดลอกคูคลอง และลำกระโดงสาธารณะ (โครงการชลประทานสมุทรสงคราม) 2. ส่งเสริม/สนับสนุนพันธุ์ปลา และพันธุ์กุ้งก้ามกราม (สำนักงานประมงจังหวัดสมุทรสงคราม)



แผนการใช้ที่ดินตำบลบางคนที อำเภอบางคนที จังหวัดสมุทรสงคราม

ตาราง 7-3 เป้าหมายการดำเนินงานและงบประมาณโครงการนำร่อง ตำบลบางคนที อำเภอบางคนที จังหวัดสมุทรสงคราม แผน 5 ปี (พ.ศ. 2565-2569)

เขตการใช้ที่ดิน	งาน/โครงการ/กิจกรรม	หน่วย นับ	เป้าหมาย					รวม	งบประมาณ					รวม	หน่วยงาน รับผิดชอบ
			2565	2566	2567	2568	2569		2565	2566	2567	2568	2569		
	<b>1. การปรับปรุงบำรุงดิน</b>														
เขตพื้นที่ เกษตรกรรม	1.1 ส่งเสริมการตรวจวิเคราะห์ ดินและการใช้ปุ๋ยตามค่า วิเคราะห์ดิน	ไร่	100	100	100	100	100	500	40,000	40,000	40,000	40,000	40,000	200,000	พต.
เขตพื้นที่ เกษตรกรรม	1.2 ส่งเสริมการปรับปรุงดิน	ไร่	100	100	100	100	100	500	125,000	125,000	125,000	125,000	125,000	625,000	พต.
เขตพื้นที่ เกษตรกรรม	1.3 การผลิต-จัดหาเมล็ดพันธุ์ พืชปุ๋ยสด	ตัน	2	2	2	2	2	50	60,000	60,000	60,000	60,000	60,000	300,000	พต.
เขตพื้นที่ เกษตรกรรม	1.5 การส่งเสริมการปรับปรุง บำรุงดินด้วยพืชปุ๋ยสด	ไร่	400	400	400	400	400	7,000	6,000	6,000	6,000	6,000	6,000	30,000	พต.
	<b>2. การส่งเสริมการใช้ สารอินทรีย์ ลดการใช้สารเคมี ด้วยเทคโนโลยีชีวภาพ</b>														
เขตพื้นที่ เกษตรกรรม	2.1 การพัฒนากลุ่มเกษตรกร ใช้สารอินทรีย์ลดการใช้สารเคมี ทางการเกษตร	กลุ่ม	5	5	5	5	25	25,000	55,000	55,000	55,000	55,000	55,000	275,000	พต.
เขตพื้นที่ เกษตรกรรม	2.2 การส่งเสริมการผลิตและ การใช้สารอินทรีย์	ราย	50	50	50	50	50	250	12,500	12,500	12,500	12,500	12,500	62,500	พต.
เขตพื้นที่ เกษตรกรรม	2.3 การจัดตั้งธนาคารปุ๋ย อินทรีย์และน้ำหมักชีวภาพ	แห่ง	1	1	1	1	1	1	60,000	60,000	60,000	60,000	60,000	300,000	พต.



ตาราง 7-3 (ต่อ)

เขตการใช้ที่ดิน	งาน/โครงการ/กิจกรรม	หน่วย นับ	เป้าหมาย					รวม	งบประมาณ					รวม	หน่วยงาน รับผิดชอบ
			2565	2566	2567	2568	2569		2565	2566	2567	2568	2569		
เขตพื้นที่ เกษตรกรรม	2.4 การพัฒนากลุ่มเกษตรกร ผู้ผลิตเกษตรอินทรีย์สู่ระบบ การรับรองแบบมีส่วนร่วม (PGS)	ราย	5	5	5	5	5	25	25,000	25,000	25,000	25,000	25,000	125,000	พต.

หมายเหตุ: งบประมาณที่กำหนดไว้ในปีนี้เป็นงบประมาณเบื้องต้น อาจมีการเปลี่ยนแปลงตามที่ได้รับการจัดสรรให้ดำเนินการ



## เอกสารอ้างอิง

- กรมการปกครอง. 2564. ข้อมูลจำนวนประชากรและบ้าน ตำบลบางคนที ปี 2562. กระทรวงมหาดไทย. ไฟล์ข้อมูล.
- กรมการพัฒนาชุมชน. 2564. รายได้-รายจ่ายต่อครัวเรือน ตำบลบางคนที ปี 2562. ไฟล์ข้อมูล.
- กรมทรัพยากรน้ำบาดาล. 2564. ข้อมูลบ่อน้ำบาดาล. กระทรวงทรัพยากรธรรมชาติและสิ่งแวดล้อม. ไฟล์ข้อมูล.
- กรมพัฒนาที่ดิน. 2564. หมอดินอาสาตำบลบางคนที ปี 2564. ไฟล์ข้อมูล.
- กรมส่งเสริมการเกษตร. 2564. จำนวนครัวเรือนเกษตรกร ปี 2562. ไฟล์ข้อมูล.
- กรมอุตุนิยมวิทยา. 2559. สถิติภูมิอากาศในคาบ 10 ปี (ปี 2550-2559). กระทรวงดิจิทัลเพื่อเศรษฐกิจและสังคม. ไฟล์ข้อมูล.
- กรมอุตุนิยมวิทยา. 2563. ภูมิอากาศจังหวัดสมุทรสงคราม. กระทรวงดิจิทัลเพื่อเศรษฐกิจและสังคม. แหล่งที่มา: <http://climate.tmd.go.th/data/province/กลาง/ภูมิอากาศสมุทรสงคราม.pdf>, 6 สิงหาคม 2564.
- กองสำรวจดินและวิจัยทรัพยากรดิน กรมพัฒนาที่ดิน. 2562. ข้อมูลทรัพยากรดิน. ไฟล์ข้อมูล.
- กลุ่มวิเคราะห์สภาพการใช้ที่ดิน กองนโยบายและแผนการใช้ที่ดิน กรมพัฒนาที่ดิน. 2562. ข้อมูลสภาพการใช้ที่ดินจังหวัดสมุทรสงคราม. ไฟล์ข้อมูล.
- กลุ่มงานบริหารยุทธศาสตร์ กลุ่มจังหวัดภาคกลางตอนล่าง 2 กลุ่มยุทธศาสตร์การพัฒนาภาคกลาง. 2561. แผนพัฒนากลุ่มจังหวัดภาคกลางตอนล่าง 2 พ.ศ.2561-2565 ฉบับทบทวน. ไฟล์ข้อมูล.
- คณะกรรมการจัดทำปทานุกรมปฐพีวิทยา. 2551. ปทานุกรมปฐพีวิทยา. สำนักพิมพ์มหาวิทยาลัยเกษตรศาสตร์, กรุงเทพฯ.
- คณะอนุกรรมการขับเคลื่อนเศรษฐกิจพอเพียง สำนักงานคณะกรรมการพัฒนาการเศรษฐกิจและสังคมแห่งชาติ. 2550. การประยุกต์ใช้หลักเศรษฐกิจพอเพียง. ไฟล์ข้อมูล.
- บัณฑิต ต้นศิริ และคำรณ ไทรฟัก. 2542. คู่มือการประเมินคุณภาพที่ดิน สำหรับการวางแผนการใช้ที่ดิน ระดับตำบลและระดับจังหวัด. ไฟล์ข้อมูล.



- สำนักงานเกษตรและสหกรณ์จังหวัดสมุทรสงคราม. 2563. ยุทธศาสตร์เกษตรและสหกรณ์จังหวัดสมุทรสงคราม (พ.ศ. 2561-2565) ฉบับทบทวน ปีงบประมาณ 2563. ไฟล์ข้อมูล.
- สำนักงานคณะกรรมการพัฒนาการเศรษฐกิจและสังคมแห่งชาติ . 2559. แผนพัฒนาเศรษฐกิจและสังคมแห่งชาติ ฉบับที่สิบสอง (พ.ศ. 2560-2564). ไฟล์ข้อมูล.
- สำนักงานจังหวัดสมุทรสงคราม. 2562. แผนพัฒนาจังหวัดสมุทรสงคราม พ.ศ. 2561-2565 ฉบับทบทวน. ไฟล์ข้อมูล.
- สำนักงานนโยบายและแผนทรัพยากรธรรมชาติและสิ่งแวดล้อม. 2560. ร่าง นโยบายและแผนการบริหารจัดการที่ดินและทรัพยากรดินของประเทศ (พ.ศ. 2560-2579). ไฟล์ข้อมูล.
- สำนักงานปลัดองค์การบริหารส่วนตำบลบางคนที. 2562. แผนพัฒนาท้องถิ่น (พ.ศ. 2561-2565). องค์การบริหารส่วนตำบลบางคนที อำเภอบางคนที จังหวัดสมุทรสงคราม. ไฟล์ข้อมูล.
- สำนักเลขาธิการคณะรัฐมนตรี. 2562. คำแถลงนโยบายของคณะรัฐมนตรี แถลงต่อรัฐสภา วันที่ 25 กรกฎาคม 2562. ไฟล์ข้อมูล.
- สำนักงานสภาพัฒนาการเศรษฐกิจและสังคมแห่งชาติ. 2560. แผนพัฒนาภาคกลางและพื้นที่กรุงเทพมหานคร พ.ศ.2560-2565. ไฟล์ข้อมูล.
- องค์การบริหารส่วนจังหวัดสมุทรสงคราม. 2561. ยุทธศาสตร์องค์การบริหารส่วนจังหวัดสมุทรสงคราม (พ.ศ.2561-2564). ไฟล์ข้อมูล.
- ADB. 2012. The State of Pacific Towns and Cities: Urbanization in ADB's Pacific Developing Member Countries. Mandaluyong City, Philippines.
- FAO. 1974. A Land Capability Appraisal Indonesia: Interim Report. (AGL/INS), Rome.
- \_\_\_\_\_. 1993. Guidelines for Land Use Planning. Rome.
- NRC. 1975. Land Use Planning. The National Academies of Sciences, Engineering, and Medicine, Washington, D.C.
- Vink, A.P.A. 1975. Land Use in Advancing Agriculture. Springer-Verlag Berlin Heidelberg.



## ที่ปรึกษา

นายอนุวัชร	โพธินาม	ผู้อำนวยการสำนักงานพัฒนาที่ดินเขต 10
นายสุทธิวัฒน์	นิธิสมบัติ	ผู้อำนวยการสถานีพัฒนาที่ดินสมุทรสงคราม
นายทศนัศวี	รัตนแก้ว	ผู้อำนวยการกลุ่มวางแผนการใช้ที่ดิน

## คณะผู้จัดทำ

นางสาวฐิติรัตน์	คูวิจิตรจารุ	นักวิชาการเกษตรปฏิบัติการ
นายวิศรุต	อนันต์เดโชชัย	เศรษฐกรปฏิบัติการ
นายเมธา	ศรีทองคำนิก	นักสำรวจดินชำนาญการ
นางสาวอรพินชา	วรภักดี	นักสำรวจดินชำนาญการ
นางสาวฐิติพรรณ	ธนชัยกุลโรจน์	นักวิชาการเกษตร
นายคุณเดช	แก้วรักษา	นักวิชาการเกษตร